

ADRAMA
labellisée Scène de Musiques Actuelles

**PROJET
ARTISTIQUE
ET CULTUREL
2025-2028**

**ASSOCIATION ADRAMA
56 BD DU DOYENNÉ 49100 ANGERS**

SOMMAIRE

04 > 05 **INTRODUCTION**

06 **SCHÉMA GÉNÉRAL**

14 > 27 **OBJECTIF 1 :**
SOUTENIR LA CURIOSITÉ ET PROVOQUER
DES MOMENTS ARTISTIQUES UNIQUES

28 > 39 **OBJECTIF 2 :**
PLACE AUX AMATEUR·RICES DE MUSIQUE :
PARTAGER UNE PASSION COMMUNE

40 > 63 **OBJECTIF 3 :**
DÉFENDRE LA MUSIQUE COMME UNE
EXPÉRIENCE DIVERSE, ACCESSIBLE ET
INCLUSIVE

64 > 77 **OBJECTIF 4 :**
ACCOMPAGNER LES ACTEUR·RICES ET LES
ARTISTES DE LA FILIÈRE MUSICALE DANS
LEUR DÉVELOPPEMENT

78 > 91 **OBJECTIF 5 :**
S'ENGAGER ET DONNER ENVIE DE
S'ENGAGER À NOS CÔTÉS

1

INTRODUCTION

Voici donc le moment de poser ici les ambitions de ces prochaines années.

Les musiques dites « actuelles », on ne s'en étonnera pas, sont au cœur des différents axes de ce projet. Elles le sont comme objets de curiosité pour leurs innovations, renouvellements et (re)découvertes. Elles le sont aussi comme expériences à vivre, occasions multiples d'enrichissements personnels proposés à toutes et tous. Elles le sont encore pour les musiciennes et musiciens qui, avec des finalités professionnelles ou strictement d'amateurs, s'engagent dans une vie musicale active que l'équipe du Chabada accompagne par une diversité de moyens. Enfin, elles le sont, particulièrement pour nos bénévoles (toujours plus nombreux) et salarié·e·s, en tant que cause, belle et forte, articulant - comme l'ont toujours et plus particulièrement fait ces musiques - des productions artistiques et des enjeux de société.

Le Chabada a fêté en 2024 son trentième anniversaire. Longtemps son « territoire » esthétique a été désigné par l'addition de termes (Pop, rock, chanson, reggae, rap, jazz, électro, musiques du monde, etc.). Ces étiquettes, toujours contestables et contestées, ne cessent d'évoluer, de « valser » pourrait-on dire... Les « musiques urbaines », plus récemment apparues, ont progressivement capté la lumière et fait glisser une partie du rap vers la Pop. Dans ce nouveau cadre musical, il s'agit toutefois de maintenir l'essentiel : la volonté de dire le monde et de se dire, de témoigner et de poétiser. Notre programmation rend désormais compte de cette évolution.

En accueillant la scène locale, sous des configurations diverses et parfois inédites, les manifestations de nos 30 ans ont aussi donné à voir ce que nous savons toutes et tous : l'inépuisable hybridation des esthétiques, croisant des formes musicales venues de différentes parties du monde mais aussi de différentes périodes de l'histoire. Toutes ces compositions et recompositions, toute cette inventivité, ne sont pas le fruit seulement du Chabada et des activités menées dans et hors de nos murs depuis trois décennies. Mais nous y avons pris notre part en accueillant ces artistes et en mettant à leur disposition les ressources et compétences que nous avons rassemblées avec le

soutien indispensable des pouvoirs publics et principalement de la ville d'Angers. Sur la base de toutes ces expériences et en suivant au plus près les évolutions de ces musiques, notre projet 2025-2028 se donne plusieurs ambitions : Favoriser ces rencontres à la fois humaines et musicales, accompagner les projets artistiques, ouvrir l'espace des possibles musicaux et donner la possibilité à chacune et chacun de participer ainsi à la vie culturelle.

Le précédent projet avait été écrit dans un contexte sanitaire inédit. Quatre ans plus tard, c'est dans un contexte politique et géopolitique peu commun que s'écrit ce nouveau projet. Alors que la société se divise et que nos démocraties tanguent, alors que remontent les discours xénophobes et que l'homophobie qu'on pensait derrière nous ressurgit dans la rue, alors que la guerre frappe de nouveau l'Europe et que les catastrophes climatiques se multiplient partout dans le monde, alors que nos certitudes se fissurent et que d'autres s'ancrent dans le dogmatisme ou le complotisme, nous ne pouvons que nous interroger sur la place que peut et doit prendre le champ culturel dans cet univers changeant.

Non essentiel, nous a-t-on dit. Sans doute ne sommes-nous pas à la hauteur des défis. Pour autant, nous restons convaincu·es de notre capacité de changement par l'émerveillement.

Pendant la crise du Covid, nous nous étions collectivement mis·es à rêver d'un autre monde, le monde d'après, plus solidaire, en capacité de faire enfin les transitions nécessaires à la planète et au respect des dignités humaines. Ce monde n'est pas advenu, pire les plus abjects aspects de notre société ont explosé au grand jour. Pour autant, nous continuons à le souhaiter, ce monde d'après, convaincu·es qu'il est le seul à pouvoir garantir le bien du plus grand nombre.

Alors à notre niveau, avec nos armes, nous continuerons à le défendre.

Lors du précédent projet, nous avons affirmé des valeurs qui nous apparaissaient centrales. Nous les affirmons ici de nouveau.

S'ouvrir, coopérer, expérimenter, mais aussi affirmer et partager constituent le socle de nos actions. Cela se traduit par :

- **L'affirmation de notre dimension territoriale et le souhait de casser les limites de nos murs pour aller sur d'autres territoires d'action.**
- **La continuité d'un travail en partenariat dans toutes les activités portées.**
- **La défense d'une approche par l'usage et la démultiplication des portes d'entrées possibles dans le projet proposé.**
- **L'exigence posée d'un questionnement continu sur les actions consolidées pour pousser toujours un peu plus loin le curseur de l'expérimentation.**

Nous affirmons de nouveau, au travers de ce projet artistique et culturel, nos engagements sociétaux, conscient·es de notre part de responsabilité dans la possibilité de faire bouger les lignes. Nous souhaitons porter au travers de ce projet une vision de la musique ouverte, métissée, diverse, à l'image des cœurs battants de ce monde, et par là même défendre une vision de la société métissée, ouverte, diverse, consciente de sa richesse et de ses enjeux. Nous pensons la musique comme un médium d'émotions collectives capable de mettre sur une même fréquence le cœur des femmes et des hommes qui l'écoutent, au-delà des divergences.

Nos engagements sont divers : ils vont de la transition écologique nécessaire à la pérennité de cette planète, à la lutte contre toutes les formes de discriminations, qu'elles soient rattachées aux genres ou aux origines des personnes. Nous défendons au contraire une société et une musique inclusives, mettant en lumière la diversité des cultures, leur respect mutuel et la richesse du dialogue qu'elles peuvent nouer. La diversité et l'inclusion seront encore plus au cœur du projet artistique de ces prochaines années.

Nous confirmons notre attachement aux droits culturels reconnaissant le droit de chacun·e de participer à la vie de la cité en tant que porteur·euse de culture, quelle que soit sa situation de vie, ainsi que le droit fondamental de développer de nouvelles capacités et d'acquérir de nouveaux savoirs tout au long de sa vie. De ce fait nous portons un nouveau regard sur les pratiques en amateur·rices sous toutes leurs formes et défendrons l'échange, la découverte et la création collective comme moyen d'émancipation et d'épanouissement dans la reconnaissance des cultures multiples.

Et parce que nous savons que pour répondre à ces enjeux, il nous faut un secteur musical divers, solide et solidaire, nous portons un regard et une oreille attentive tout autant à l'éclosion des nouveaux projets artistiques et professionnels qu'à l'évolution des plus anciens. Nous sommes conscient·es en effet que la

diversité et la complémentarité des projets sont notre plus grande force et la garantie d'une dynamique créative locale bénéfique à tous et toutes.

Nous réaffirmons ainsi l'existence d'une autre manière de penser et vivre le secteur musical, un tiers-secteur solidaire et respectueux de la diversité des acteur·rices et des artistes.

Nous essayerons au travers de toutes nos actions de rendre concrets ces engagements et cette vision des musiques actuelles.

Nous ne pouvons finir ce texte d'introduction sans parler des enjeux propres que traverse l'Adrama. Nous connaissons depuis 2023 une situation économique fragilisée par des années d'inflation et un modèle économique à repenser. En parallèle, l'horizon s'ouvre vers un futur équipement que nous aspirons à gérer dans les prochaines années.

Tout ceci nous amène à penser nos mutations propres et à intégrer dans ce projet ces évolutions comme une partie du projet en soi.

Notre objectif est simple : **être prêt·es à assumer pleinement la gestion du nouvel équipement.**

Être prêt·es signifie plusieurs choses :

1. Disposer encore d'une économie suffisante pour assumer le pari que supposera le nouvel équipement, mais aussi faire évoluer le modèle économique de l'Adrama en élargissant la base économique et les partenaires de l'association.

2. Effectuer les mutations organisationnelles et fiscales de l'association pour un fonctionnement plus en adéquation avec les futurs enjeux de gestion.

3. Enfin, repenser l'organisation associative et sociale en garantissant le respect de chacun·e dans sa singularité, et en encourageant la pluralité des formes d'implications tout en renforçant la capacité du collectif à avancer ensemble dans le même sens.

C'est à ces trois enjeux que répondra aussi la politique RSE (Responsabilité Sociétale des Entreprises) de l'association, nourrie de dialogues et de décisions collectives.

Nous avons devant nous quatre années de chantiers et de projets, de musiques et de découvertes, d'engagements et de défis. Quatre années de chantiers que nous mènerons dans un dialogue continu avec de multiples associations et institutions territoriales.

Nous ne doutons pas que l'Adrama, du haut de ses 30 ans révolus, saura relever ce nouveau challenge.

Nous sommes prêt·es.

*Philippe Teillet, Président de l'Adrama
Mélanie Alaitru, Directrice de l'Adrama.*

PROPOSITION À DESTINATION DES PRO DU FUTUR PRO DE LA FILIÈRE



**ACCOMPAGNER LES STRUCTURES
ET LES ARTISTES DE LA FILIÈRE
MUSICALE DANS LEUR DÉVELOPPEMENT**

FICHE PROJET 11

Accompagner la filière dans sa structuration et ses transitions.

FICHE PROJET 12

Accompagner la scène locale angevine dans son développement.

FICHE PROJET 13

Soutenir la création musicale dans sa diversité et sa créativité.

NOTRE AMBITION
S'OUVRIR
COOPÉRER
EXPÉRIMENTER
AFFIRMER
PARTAGER
NOS VALEURS



**S'ENGAGER ET DONNER ENVIE
DE S'ENGAGER À NOS CÔTÉS**

FICHE PROJET 14

S'engager dans la transition écologique de notre secteur.

FICHE PROJET 15

Porter une scène engagée. Contribuer à changer les regards.

FICHE PROJET 16

Porter une logique d'entreprise responsable et contribuer à créer des vocations aux profils diversifiés.

FICHE PROJET 17

Encourager la participation et l'engagement auprès de l'association.

**SOUTENIR LA CURIOSITÉ ET PROVOQUER
DES MOMENTS ARTISTIQUES UNIQUES**

FICHE PROJET 1

Proposer une programmation à l'image des musiques actuelles, représentative de la diversité.

FICHE PROJET 2

Soutenir la curiosité artistique des Angevins·es.

FICHE PROJET 3

Proposer des parcours et explorer de nouveaux univers artistiques.

PROPOSITIONS OUVERTES À TOUTES ET TOUS.

**PLACE AUX AMATEUR·ES
DE MUSIQUE : PARTAGER UNE
PASSION COMMUNE**



FICHE PROJET 4

Partager la culture de la musique

FICHE PROJET 5

Accompagner la pratique musicale Loisirs.

**DÉFENDRE LA MUSIQUE COMME
UNE EXPÉRIENCE DIVERSE,
ACCESSIBLE ET INCLUSIVE**



FICHE PROJET 6

Faciliter l'expérience musicale.

FICHE PROJET 7

Développer l'inclusivité.

FICHE PROJET 8

Accompagner le développement des compétences musicales.

FICHE PROJET 9

Contrées Sonores
Projet de Simac délocalisé.

FICHE PROJET 10

Encourager la vie artistique des étudiant·es

PRÉSENTATION DE L'ASSOCIATION : ORGANISATION INTERNE ET MOYENS MOBILISÉS

L'adrama, association fondatrice et gestionnaire du chabada depuis 30 ans

Alors que la scène musicale locale connaissait une certaine effervescence, les musiques actuelles (comme on les qualifie aujourd'hui) se situaient hors du champ des politiques publiques. Et aucun équipement, ni studio ni salle de concert, n'existait pour les accueillir.

C'est autour de ces revendications que s'est constitué un collectif composé de musiciens, de musiciennes et d'associations organisatrices de concerts, prémices de l'actuelle association Adrama. En 1989, après une campagne mélangeant effronterie et humour, une première victoire : la Mairie accepte d'ouvrir des studios de répétition à la Cerclère. La gestion en est confiée à l'Adrama. Puis, en 1994, vient l'ouverture du Chabada, une des premières salles de concert dédiée aux musiques actuelles en France, et dont la gestion revient aussi à l'Adrama (désormais sous le régime d'une Délégation de Service Public, DSP). Le projet de l'association est labellisé SMAC (Scène de Musiques Actuelles) en 1998.

En 2009 c'est l'ouverture, à l'arrière du bâtiment du Chabada, des studios Tostaky, lieu de création et de répétition en conditions scéniques. En 2021, suite à la fermeture des locaux de La Cerclère, de nouveaux studios de répétition sont ouverts à côté de Tostaky.

Depuis lors, l'Adrama poursuit son projet associatif dont voici la formulation synthétique figurant dans ses statuts :

L'association a pour objet de favoriser l'ouverture des personnes aux (et par les) musiques actuelles et toutes les formes artistiques et expressions culturelles qui leur sont associées. Elle s'attache aux expérimentations et innovations, au développement de la créativité et des capacités de chacun et chacune, à la transmission de connaissances et de références, à la mise en relation des personnes dans la production de la culture. Elle entend, notamment au sein de son territoire, contribuer aux débats de société par/au travers des musiques actuelles et s'engager en faveur de pratiques respectueuses des limites de la planète Terre.

LA VIE ASSOCIATIVE ET LE CONSEIL D'ADMINISTRATION

Le conseil d'administration est composé de différents collèges visant à représenter les différentes parties prenantes du projet porté par l'association.

- **LE COLLÈGE « ÉLU »** est composé de membres adhérent·es bénévoles de l'association. Chaque personne dispose d'une voix. Afin d'assurer le renouvellement de ce collège, il est prévu, d'une part, que tous les ans 3 de ses membres sont tiré·es au sort pour solliciter ou non leur réélection. D'autre part, nul·le ne peut rester plus de 6 années dans ce collège sans avoir remis son poste à l'élection de l'assemblée générale.

- **LE COLLÈGE DES USAGER·ÈRES** bénéficiant de la carte Chabada (dit·es « Abonné·es ») désigné·es par tirage au sort. À l'issue de cette expérience de deux ans, ces administratrices ou administrateurs peuvent choisir d'intégrer le CA au sein du collège « élu » par une élection lors de l'assemblée générale annuelle en posant, si iels le souhaitent, leur candidature. Depuis 2021, afin d'atteindre la parité au sein du conseil d'administration, l'assemblée générale a acté un tirage au sort seulement parmi les femmes porteuses de la carte Chabada, et ce jusqu'à atteindre la parité dans le conseil d'administration.

- **LE COLLÈGE DES USAGER·ÈRES / MUSICIEN·NES** est composé de personnes, un homme et une femme, utilisateur·rices régulier·ères des studios de répétition ou de création du Chabada, disposant de deux voix et nommé·es aussi pour un mandat de deux ans.

- **LE COLLÈGE DES ACTEUR·RICES LOCAUX·LES** est composé de personnes, hommes et femmes, professionnel·les du secteur des musiques actuelles implanté·es à Angers. Ce sont des personnes « volontaires » et validées par les autres acteur·rices de la scène locale. Elles disposent de deux voix dans le Conseil d'administration et sont mandatées pour deux ans renouvelables.

COMPOSITION ACTUELLE DU CONSEIL D'ADMINISTRATION

| NOM PRÉNOM | FONCTION | COLLÈGE |
|---------------------------------|--------------------------|-----------------------------|
| TEILLET PHILIPPE | PRÉSIDENT | COLLÈGE ELU-ES |
| HAMELIN VALÉRIE | VICE-PRÉSIDENTE | COLLÈGE ELU-ES |
| BOCHEREAU PHILIPPE | TRÉSORIER | COLLÈGE ELU-ES |
| PARISSE BRUNO | SECRÉTAIRE | COLLÈGE ELU-ES |
| BABLÉE RAYMOND | ADMINISTRATEUR | COLLÈGE ELU-ES |
| BARBIER ERWAN | ADMINISTRATEUR | COLLÈGE ELU-ES |
| GAU FRÉDÉRIC | ADMINISTRATEUR | COLLÈGE ELU-ES |
| SEMEDO LUIS | ADMINISTRATEUR | COLLÈGE ELU-ES |
| LEDOEUFF FRANÇOIS | ADMINISTRATEUR | COLLÈGE ELU-ES |
| RABIN CHRISTOPHE | ADMINISTRATEUR | COLLÈGE ELU-ES |
| LARVOR GWENAELLE | ADMINISTRATRICE | COLLÈGE USAGER-ES |
| DUHAMEL CÉLINE | ADMINISTRATRICE | COLLÈGE USAGER-ES |
| LUCAS LAURE | ADMINISTRATRICE | COLLÈGE USAGER-ES |
| KHAMSOPHA SIRISOM | ADMINISTRATRICE | COLLÈGE USAGER-ES |
| TARON CHARLOTTE | ADMINISTRATRICE | COLLÈGE USAGER-ES |
| KERHORNOU JEAN-YVES | ADMINISTRATEUR | COLLÈGE PROS |
| CHU CHARLES | ADMINISTRATEUR | COLLÈGE PROS |
| NADIFI SARAH | ADMINISTRATRICE | COLLÈGE PROS |
| BOUILLAUD EMMA | ADMINISTRATRICE | COLLÈGE PROS |
| SOCKEEL SIMON | ADMINISTRATEUR | COLLÈGE MUSICIEN-NES |
| CHEMINANT-QUIGNON HÉLÈNE | ADMINISTRATRICE | COLLÈGE MUSICIEN-NES |
| ALAITRU MÉLANIE | DIRECTRICE | INVITÉ-E |
| GOXE JEAN-BAPTISTE | DIRECTEUR ADJOINT | INVITÉ-E |

VIE ASSOCIATIVE ET BÉNÉVOLE

Depuis 2021, une nouvelle dynamique associative a vu le jour sous l'impulsion du nouveau projet. Cette dynamique, portée par le conseil d'administration, se traduit par l'accueil régulier de nouveaux et nouvelles bénévoles dans différentes commissions bénévoles.

Ces dernières sont en charge de projets spécifiques complémentaires à l'action menée par l'équipe salariée.

Quatre groupes existent à ce jour :

- **LE GROUPE APÉRO CHAB** : portage de trois événements par un groupe de bénévoles
- **LE GROUPE EUSTACHE** : rédaction d'une gazette bénévole retraçant la vie du Chabada et la scène locale
- **LE GROUPE CHABADOUX** : en charge de l'accueil des usager·ères, de la prévention des risques et de la sensibilisation aux valeurs associatives.
- **LE GROUPE COM** : gestion des réseaux sociaux et des photos sur les événements, rédaction de textes en amont des concerts, distribution de flyers.

À ce jour, près de 90 bénévoles prêtent main forte à la vie de l'association et contribuent à leur manière à rendre le lieu plus accueillant.

MOYENS À DISPOSITION – DANS LE CADRE DE LA DÉLÉGATION DE SERVICE PUBLIC DE LA VILLE D'ANGERS

1
SALLE DE
CONCERT
870 PLACES

1
CLUB
300 PLACES

1
STUDIO DE CRÉATION
GRAND STUDIO DE
TOSTAKY : 200M²
LOCATION À LA JOURNÉE

1
STUDIO DE RÉPÉTITION
NON ÉQUIPÉ
PETIT STUDIO DE TOSTAKY
LOCATION À LA JOURNÉE

2
STUDIOS DE RÉPÉTITION
NON ÉQUIPÉS
STUDIOS CHABADA
LOCATION AU MOIS PAR CONVENTION
À DES GROUPES PROFESSIONNELS OU
EN VOIE DE PROFESSIONNALISATION.

1
STUDIO DE RÉPÉTITION ET
D'ÉCRITURE NON ÉQUIPÉS
STUDIO DE LA CITÉ
ADMINISTRATIVE. LOCATION AU
MOIS PAR CONVENTION POUR DES
GROUPES EN CRÉATION.

3 ^{ET BIENTÔT}
4
STUDIOS DE RÉPÉTITION ÉQUIPÉS
STUDIO DE RÉPÉTITION.
LOCATION À L'HEURE EN LIGNE.

L'ÉQUIPE PERMANENTE : ORGANIGRAMME

MÉLANIE ALAITRU
DIRECTRICE / PROJET CULTUREL & ARTISTIQUE
100% ETP

JEAN-BAPTISTE GOXE
DIRECTEUR ADJOINT / GESTION - ADMINISTRATION
100% ETP

| FONCTION SUPPORT | | | DIFFUSION | ACCOMPAGNEMENT DES PRATIQUES |
|---|--|---|--|---|
| ADMINISTRATIF | COMMUNICATION | TECHNIQUE | | |
| <p>ÉLISABETH LEDEVIN COMPTABLE PRINCIPALE 100% ETP</p> | <p>SÉVERINE DELALLE DIRECTRICE DE LA COMMUNICATION ACTION CULTURELLE CADRE / 100% ETP</p> | <p>MATHIAS AUTIER DIRECTEUR TECHNIQUE CADRE / 100% ETP</p> | <p>STÉPHANE MARTIN PROGRAMMATION CADRE / 100% ETP</p> | <p>FABRICE NAU RESPONSABLE DE L'ACCOMPAGNEMENT DES PRATIQUES CADRE / 100% ETP</p> |
| <p>JULIE VANDEVILLE CHARGÉE DE BILLETTERIE ASSISTANTE DE COM. 100% ETP</p> | <p>GAËLLE BORDIER CHARGÉE DE COM 100% ETP</p> | <p>ALEXANDRE PIDOU RÉGISSEUR GÉNÉRAL CADRE / 100% ETP</p> | <p>LOUISE NIGON VESTIAIRE CDI 10,83% ETP</p> | <p>FRÉDÉRIC BELLANGER CHARGÉ DE L'ACCOMPAGNEMENT DES PRATIQUES 100% ETP</p> |
| | | <p>ROMAIN BERNARD RÉGISSEUR PRINCIPAL 100% ETP</p> | | <p>JÉROME SIMONNEAU RÉGISSEUR STUDIOS EN CHARGE DU "PÔLE RESSOURCES ET SCÈNE LOCALE" 86% ETP</p> |
| | | <p>JULIE CLÉMENT CHARGÉE DE PRODUCTION 100% ETP</p> | | <p>YANN RADZIKOWSKI RÉGISSEUR STUDIO CDI 86% ETP</p> |

PLAN : FICHES PROJETS

OBJECTIF 1

SOUTENIR LA CURIOSITÉ ET PROVOQUER DES MOMENTS ARTISTIQUES UNIQUES

FICHE 1 : Proposer une programmation à l'image des musiques actuelles, représentative de la diversité.

FICHE 2 : Soutenir la curiosité artistique des Angevin·es.

FICHE 3 : Proposer des parcours et explorer de nouveaux univers artistiques.

OBJECTIF 2

PLACE AUX AMATEUR·RICES DE MUSIQUE : PARTAGER UNE PASSION COMMUNE

FICHE 4 : Partager la culture de la musique.

FICHE 5 : Accompagner la pratique musicale Loisirs.

OBJECTIF 3

DÉFENDRE LA MUSIQUE COMME UNE EXPÉRIENCE DIVERSE, ACCESSIBLE ET INCLUSIVE

FICHE 6 : Faciliter l'expérience musicale.

FICHE 7 : Développer l'inclusivité.

FICHE 8 : Accompagner le développement des compétences musicales.

FICHE 9 : Contrées Sonores – Projet de Smac délocalisée.

FICHE 10 : Encourager la vie artistique des étudiant·es.

OBJECTIF 4

ACCOMPAGNER LES ACTEUR·ICES ET LES ARTISTES DE LA FILIÈRE MUSICALE DANS LEUR DÉVELOPPEMENT

FICHE 11 : Accompagner la filière dans sa structuration et ses transitions.

FICHE 12 : Accompagner la scène locale angevine dans son développement.

FICHE 13 : Soutenir la création musicale dans sa diversité et sa créativité.

OBJECTIF 5

S'ENGAGER ET DONNER ENVIE DE S'ENGAGER À NOS CÔTÉS

FICHE 14 : S'engager dans la transition écologique de notre secteur.

FICHE 15 : Porter une scène engagée. Contribuer à changer les regards.

FICHE 16 : Porter une logique d'entreprise responsable et contribuer à créer des vocations aux profils diversifiés.

FICHE 17 : Encourager la participation et l'engagement auprès de l'association.

OBJECTIF 1

SOUTENIR LA CURIOSITÉ ET PROVOQUER DES MOMENTS ARTISTIQUES UNIQUES

C'est un objectif en forme de pari.

Celui de se dire que l'émotion musicale vécue individuellement ou collectivement peut faire un peu bouger les lignes des imaginaires et ouvrir l'appétit de la "découverte de l'Autre", que cette expérience-là peut aussi créer des liens entre les personnes, des souvenirs pour la vie, et un peu de douceur dans un monde chahuté.

L'activité ici concernée est à bien des égards la plus identifiée par les gens parmi les missions confiées à la Smac : la diffusion.

Néanmoins, au-delà de proposer une programmation musicale et ouvrir une salle, il s'agit ici d'affirmer une intention.

La scène est un espace public et nous en portons la responsabilité.

Dans la continuité de la ligne artistique affirmée par l'Adrama depuis ses débuts mais plus encore dans notre contexte, c'est la diversité et l'éclectisme artistique qui seront mis à l'honneur.

La diversité des esthétiques tout d'abord et des intentions artistiques portées par les artistes, dans une attention continue en faveur de la liberté de création et du respect de la dignité de chacun·e.

La diversité aussi des artistes, de leur origine géographique et de leur genre, mais aussi de leur parcours, de l'artiste confirmé·e à celui ou celle débutant·e ou qui, hors des radars de la notoriété, développe un projet musical singulier. La diversité des regards artistiques enfin grâce à la place laissée à d'autres organisations programmatrices complémentaires aux productions propres de l'Adrama.

Diversité comme mot d'ordre donc.

Diversité mais aussi mélange des genres et exploration musicale. Cette orientation déjà affichée dans le projet précédent est réaffirmée ici dans une volonté claire d'ouverture : l'envie de proposer d'autres expériences autour des musiques pour dépasser les frontières artistiques et pourquoi pas géographiques.

FICHE 1 : PROPOSER UNE PROGRAMMATION À L'IMAGE DES MUSIQUES ACTUELLES, REPRÉSENTATIVE DE LA DIVERSITÉ

► PERSONNE RÉFÉRENTE :

Le programmateur artistique, en concertation avec le directeur technique et la directrice de communication, sous la supervision de la direction.

ENJEUX IDENTIFIÉS :

► ENJEUX DE FILIÈRE :

La multitude des propositions artistiques et la construction de silos musicaux complexifient l'identification des groupes « à ne pas louper ». Un regard unique ne peut avoir une connaissance exhaustive de toute la création musicale actuelle. L'apport d'autres regards constitue un enjeu. Il passe par l'accueil de structures programmatrices complémentaires à celle portée par Le Chabada et par l'expérimentation d'un comité d'écoute collégial bénévole.

Par ailleurs, depuis le covid nous constatons une évolution dans les pratiques des productions, consistant à booker les tournées très en amont, quitte à les annuler à quelques mois de l'évènement. Cette manière de faire bouscule les usages habituels de programmation car elle suppose un travail parallèle sur plusieurs semestres et peut réduire la place laissée aux nouveaux entrants. Aussi serons-nous vigilantes à garder toujours quelques créneaux pour cette émergence spontanée.

► ENJEUX LOCAUX :

Depuis quelques années, Angers a vu de nouveaux lieux de diffusion s'ouvrir. Cet écosystème plus varié est bénéfique pour la vie culturelle de la Ville et pour les artistes. Afin que chaque lieu trouve sa place dans cet écosystème, nous nous attachons à limiter les situations d'éventuelle concurrence. De ce fait, nous portons une attention particulière à ce que les propositions accueillies au Chabada aient un niveau de développement suffisant pour remplir une salle de plus de 100 personnes dans une ville comme Angers ou qu'elles relèvent d'esthétiques musicales autres que celles défendues par ces lieux.

Par ailleurs, nombreuses sont les structures souhaitant organiser des événements à Angers. Cette dynamique ne trouve pas toujours de lieux où se produire. Aussi l'Adrama continue-t-elle sa politique d'accueil des structures organisatrices extérieures. Ces propositions doivent répondre aux mêmes exigences artistiques et éthiques avec, comme mot d'ordre la diversité, que ce soit celles des esthétiques ou des structures porteuses.

Enfin, le territoire est riche de sa scène locale. Depuis ses origines, l'Adrama s'attache à promouvoir cette scène. Nous souhaitons continuer cette orientation et maintenons le cap d'une programmation à 30% locale.

► ENJEUX INTERNES :

Les difficultés économiques rencontrées par l'Adrama depuis deux ans, liées principalement à l'inflation continue des charges, impactent fortement les capacités de l'association à prendre des risques dans sa programmation. Diminué d'un tiers, le différentiel artistique ne peut faire face à l'augmentation continue du coût de production et des cessions. Ceci réduit de facto la capacité à porter des dates "découverte". Face à ce constat, de nouvelles règles de répartition des fonds disponibles sont à trouver.

Enfin, Le Chabada n'offre pas toujours le cadre le plus adapté à certaines propositions artistiques. Pas de configuration assise pour des propositions nécessitant écoute ou à l'adresse de spectateur·ices plus âgé·es, pas d'espace extérieur suffisamment attractif pour proposer des concerts dans un cadre vert aux beaux jours. Aussi souhaitons-nous travailler avec d'autres sites partenaires pour accueillir ces dates hors normes. Ces propositions, parce qu'elles complètent celles organisées au Chabada, constituent un pan à part entière de notre programmation, avec des rendez-vous réguliers que nous comptons continuer à développer.

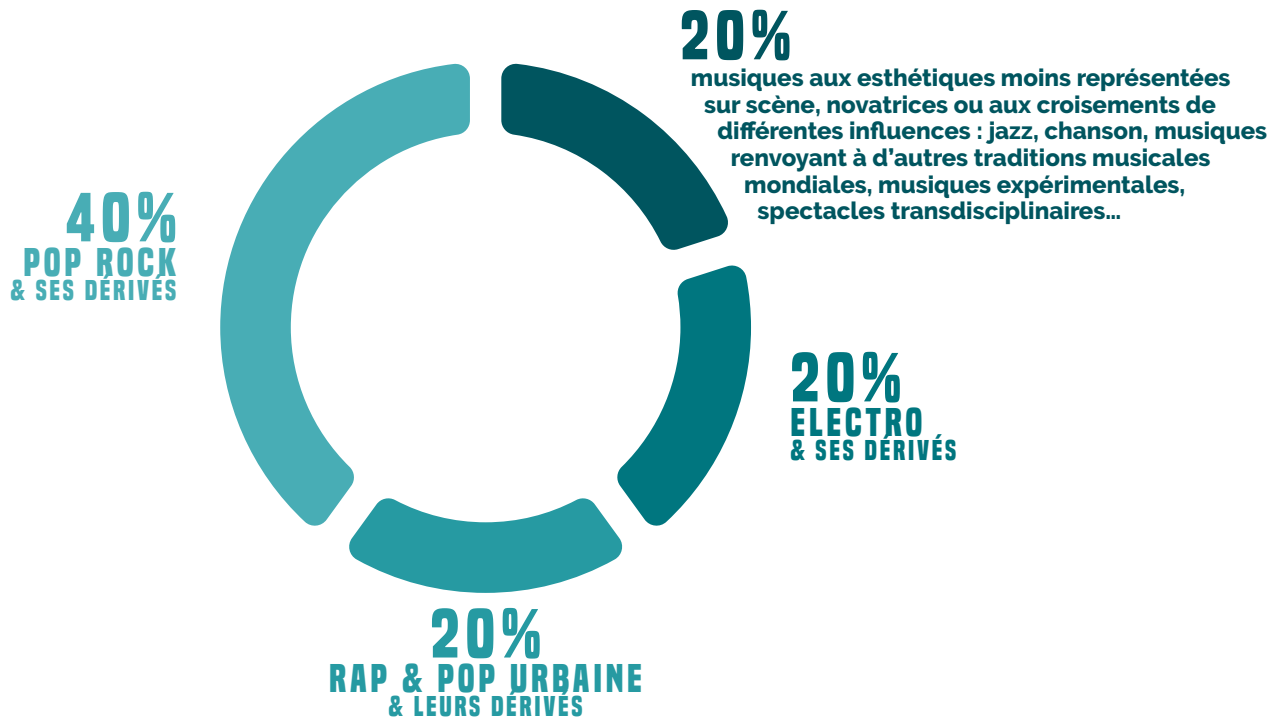
► COMPLÉMENTARITÉ ÉVENTUELLE AVEC D'AUTRES FICHES :

Cette fiche pose le cadre de la programmation musicale annuelle de l'Adrama. Elle ne résume pas pour autant l'ensemble des événements publics proposés à l'année. Celle-ci est complétée par d'autres lignes artistiques du projet présentées dans les fiches 2 et 3, mais aussi les événements musicaux proposés par les autres pôles d'activités. S'y ajoutent enfin toutes les manifestations qui ne prennent pas la forme de concerts, et qui mettent à l'honneur sous une autre forme la culture musicale. C'est l'ensemble de ces événements qui composent la saison culturelle du Chabada.

Néanmoins la place des concerts à l'année restant centrale dans l'activité du Chabada, la programmation musicale telle qu'ici définie doit constituer a minima la moitié de la programmation annuelle globale.

► OBJECTIFS ATTENDUS SUR 4 ANS :

REPRÉSENTER LES TENDANCES MUSICALES ACTUELLES tout en portant une attention à la diversité esthétique :



DONNER LA PRIORITÉ À L'ÉMERGENCE :

60%
DES GROUPES AVEC MAXIMUM 1 ALBUM
AVANT LA DATE AU CHABADA.

DONNER LA PRIORITÉ À LA DÉCOUVERTE :

50%
DE GROUPES QUI VIENNENT POUR
LA 1^{ÈRE} FOIS AU CHABADA

LAISSER LA PLACE À LA SCÈNE LOCALE :

30%
DE GROUPES ISSUS DE LA RÉGION

LAISSER LA PLACE À LA DÉCOUVERTE INTERNATIONALE :

20%
DE GROUPES INTERNATIONAUX

PORTER UNE ATTENTION À L'ÉGALITÉ DES GENRES DANS LA PROPOSITION ARTISTIQUE :

30%
DE LEAD FÉMININ OU MIXTE

GARDER LA MAÎTRISE DE LA DIRECTION ARTISTIQUE DU PROJET :

66%
DE PROGRAMMATION EN PRODUCTION
PROPRE OU COPRODUITE

ACTIONS MENÉES :

► **PROPOSITION D'UNE PROGRAMMATION ANNUELLE CONSTRUITE DANS LE RESPECT DES OBJECTIFS ARTISTIQUES FIXÉS :**

40
PRODUCTIONS
PROPRES OU
COPRODUCTIONS

14
CONCERTS PRODUITS PAR DES
ORGANISATIONS EXTERIEURES :
Mise à disposition hors caritatif, location,
promotion locale, dont 5 **SOIRÉES**
tardives électro.

► **PROGRAMMATION AU SEMESTRE :**

de fin septembre à mi-décembre, de mi-janvier à mi-juin.

► **POLITIQUE D'AUTOFINANCEMENT :**

Cette politique cherche à soutenir financièrement la prise de risques de programmation des groupes en développement programmés dans le club par les recettes dégagées lors des concerts de groupes confirmés. Ceci induit a minima l'équilibre d'exploitation des dates en salle, voire le dégagement de résultat positif. Elle passe par deux cadrages tarifaires et contractuels :

- Mise en place d'une tarification en salle visant une perte zéro, voire le dégagement d'un résultat positif.
- Recours régulier à des contrats de locations et de promotions locales pour des groupes confirmés.

► **PROGRAMMATION ADAPTÉE POUR INCITER À LA DÉCOUVERTE :**

Que ce soit par la proposition de rendez-vous esthétiques réguliers, de formats adaptés ou d'événements hors les murs, cette programmation répond à deux objectifs : présenter les groupes dans le format le plus propice à leur proposition artistique et faciliter la rencontre avec les spectateur·rices.

● **UNE PROGRAMMATION HORS LES MURS TOUT AU LONG DE LA SAISON**

il s'agit là tout simplement d'une délocalisation des concerts produits ou coproduits dans un autre cadre de diffusion.

► CARTOGRAPHIE DES COMPLÉMENTARITÉS DES SALLES ET ÉCO SYSTÈME DES SALLES ANGEVINES :



CONCERTS EN CONFIGURATION ASSISE :

Certaines propositions demandent, du fait du propos artistique ou de l'âge moyen du public, une configuration assise que Le Chabada ne propose pas. Aussi sollicitons-nous d'autres partenaires pour accueillir ces propositions.



- **LE GRAND THÉÂTRE D'ANGERS :**
2 coproductions annuelles.



- **LE QUATRE :**
théâtre universitaire du campus Saint-Serge.
2 coproductions annuelles.



CONCERTS DE GROUPES CORRESPONDANT À DES JAUGES HORS CHABADA :

Même si nous essayons au maximum de rester dans un créneau de programmation adapté à la taille de notre salle, la tentation existe de s'en écarter pour pouvoir proposer aux Angevin·es des groupes coups de cœur. Dans ce cas nous sollicitons nos partenaires.



- **LE JOKER'S PUB :**
le fameux café-concert angevin offre une jauge de 100 places. En moyenne : 1 coproduction annuelle.



CONCERTS EN EXTÉRIEUR :

À la belle saison, l'environnement goudronné du Chabada ne rivalise pas avec les terrasses ensoleillées. C'est pourquoi nous externalisons certains concerts de juin à septembre et migrons bien volontiers sur les bords de Maine ou dans des espaces plus verts. Cette programmation est majoritairement gratuite.



- **LE HÉRON CARRÉ :**
Guinguette d'Angers installée en bord de Maine. En moyenne : 1 coproduction annuelle.



LES MUSIQUES DE TRAVERSE :

Programmation musicale naviguant entre musiques actuelles et musiques expérimentales.



1 proposition trimestrielle gratuite dans un musée de la Ville. Concert en début de soirée, précédé par un temps d'échange avec l'artiste. En partenariat avec ESAD – Talm, les Musées d'Angers, Silver Club.

• **LES "TOTAL DÉCOUVERTE"**

Programmation semestrielle de groupes en développement ou de niche à l'esthétique musicale affirmée, groupes internationaux en priorité.

- 1 ou 2 propositions par semestre.
- Format de soirée : concert à 21h avec un seul groupe à l'affiche. Tarif unique à bas prix et offre abonné·es.

• **LES APÉRO-CONCERTS ET RELEASE PARTY**

Programmation semestrielle de groupes en développement ou de la scène locale.

- 1 ou 2 propositions par semestre.
- Format de soirée : apéro-concert. Concert à 19h avec un seul groupe à l'affiche. Tarif unique à bas prix et offre abonné·e.

• **LES PLURIDISCIPLINAIRES**

Rendez-vous trimestriel rendant compte de la richesse créative des projets à la croisée de différentes disciplines artistiques. En partenariat avec une structure culturelle de la discipline concernée.

• **LES SHOWCASES DU CHAB**

EXPÉRIMENTATION

Expérimentation d'une programmation musicale gratuite de showcase (35 minutes) proposée en horaires décalés dans des espaces du quotidien.

- Programmation printanière d'un groupe à découvrir, en format léger ou acoustique.

HORAIRE À EXPÉRIMENTER : 12h30 ou 18h. Hors les murs. 1 rendez-vous par mois.

DÉMARRAGE : 2026.

▶ **EXPÉRIMENTATION DE LA MISE EN PLACE D'UN COMITÉ D'ÉCOUTE COLLÉGIALE. 2026**

PARCOURS BÉNÉVOLE

Parce que 10 paires d'oreilles en valent plus qu'une, nous souhaitons expérimenter la mise en place d'un comité d'écoute collégiale composé de bénévoles de l'association et de salarié·es dont le programmateur. En lien avec la mise en place d'un club d'écoute et d'un parcours de sorties musicales, ce comité est l'occasion de parler musique au sein de l'association, de partager ses dernières découvertes musicales et, pourquoi pas, d'enrichir la programmation du Chabada par des pépites collectivement partagées et même faire la programmation d'une ou deux soirées à l'année.

FICHE 2 : SOUTENIR LA CURIOSITÉ ARTISTIQUE DES ANGEVIN·ES

► PERSONNE RÉFÉRENTE :

Directrice de la communication et directrice, en lien avec le programmateur artistique.

ENJEUX IDENTIFIÉS :

► ENJEUX DE FILIÈRE :

Phénomène mondial : de plus en plus les algorithmes définissent nos playlists et renferment les communautés musicales sur elles-mêmes. En parallèle, les propositions artistiques explosent alors que les budgets loisirs se réduisent. Comment dès lors inciter les personnes à rester curieuses ?

Par ailleurs, la perte de vitesse des supports papier et les nouvelles stratégies de communication des groupes pressurisent le rythme des annonces et réinterrogent les stratégies de communication des lieux au détriment de la visibilité des lignes artistiques.

Enfin, la filière continue sa dynamique de concentration et, pour des artistes non rattaché·es à un catalogue, la possibilité d'être repéré·es diminue. L'enjeu de la première partie comme moyen de faire découvrir de nouveaux talents persiste alors qu'elles sont monopolisées par les productions. Nous les préférons hors des sentiers battus de l'industrie musicale.

Face à ces enjeux, nous identifions trois leviers : la maîtrise des premières parties comme instants de découverte, le renforcement de la personnalisation de la prescription musicale pour une plus grande autonomisation de chacun·e dans sa vie musicale, et l'amélioration des conditions d'accueil, tarifaire et physique, pour réenchanter l'expérience du live.

► ENJEUX LOCAUX :

La diversité de l'offre culturelle sur le territoire angevin, si elle ne peut qu'être saluée, sature aussi les espaces de communication disponibles et peut rendre plus difficile la visibilité des événements. Comment dès lors se démarquer sans faire concurrence aux autres structures du territoire ?

► ENJEUX INTERNES :

Alors que la stratégie de communication de l'Adrama s'est fortement amplifiée pour couvrir l'ensemble des propositions portées par l'association, la multiplicité des événements complexifie le traitement singulier de chaque date. Maintenant que la structuration globale des outils de communication est terminée, l'enjeu de ces quatre prochaines années se situe dans la capacité à personnaliser les expériences.

Le choix de ne plus passer par d'autres plateformes de billetterie a permis de renforcer l'identification du Chabada mais peut aussi restreindre le périmètre social et géographique des spectateur·rices en le réduisant aux plus habitué·es, aux plus proches ou aux plus culturellement armé·es.

Cette fracture se retrouve à de multiples endroits et réduit la diffusion des informations. Elle doit donc être comblée par l'utilisation d'autres canaux de communication, à destination d'une plus grande diversité de territoires et de communautés de vie. Pour ce faire, elle doit aussi prendre ancrage sur une base d'acteur·rices partenaires élargie.

Enfin, dernier enjeu : celui de l'accueil sur site. Les études du public avaient fait état d'une critique vis-à-vis des espaces extérieurs du Chabada. Ceux-ci étaient jugés peu chaleureux, voire insécurisants. L'observation des usages rend compte d'une fréquentation concentrée autour du temps du concert. Le déroulement actuel d'une soirée de concert ne semble pas donner envie de venir « passer du temps ». Or cette envie associée au sentiment de se sentir bien dans un endroit constitue un levier de motivation et de fidélisation puissant. Ils contribuent à donner envie de venir par curiosité au détour d'une soirée et de se laisser surprendre par un groupe. C'est pourquoi nous souhaitons améliorer l'aménagement du site, notamment extérieur, et travailler sur l'accueil global. Ceci est d'autant plus faisable aujourd'hui que la Ville a accepté de condamner la rue passant devant Le Chabada.

Tous ces enjeux devront être analysés à la lumière des engagements sociétaux pris par l'association, notamment celui de la transition écologique et des droits culturels.

► COMPLÉMENTARITÉ ÉVENTUELLE AVEC D'AUTRES FICHES :

Cette fiche projet est principalement tournée vers la stratégie de communication et de billetterie pour la diffusion. Les autres pans de la stratégie de communication de l'Adrama se retrouvent inscrits dans les fiches projets concernés. L'ensemble de ces éléments se retrouve dans le document « stratégie de communication », document cadrant l'action de la communication sur la durée du projet.

L'aspect accueil est quant à lui complété par la fiche 7 portant sur l'inclusivité du lieu.

► OBJECTIFS ATTENDUS SUR 4 ANS :

- Augmenter le nombre d'artistes première partie dont l'Adrama est à l'initiative
- Renforcer la communication sur les dates émergentes et découvertes
- Développer la stratégie de communication prescriptrice
- Diversifier les modalités de diffusion, des médias de communication, des partenaires et relais extérieurs hors structures culturelles
- Améliorer l'identification du Chabada et de sa programmation à l'échelle de l'agglomération et du département
- Augmenter la fidélisation et la confiance accordée au Chabada.
- Améliorer la satisfaction des personnes utilisatrices dans l'accueil et l'expérience vécue

ACTIONS MENÉES : À PARTIR DE 2025

► CÔTÉ DIFFUSION :

Les premières parties seront utilisées comme un plateau de découverte au service des groupes peu repérés.

Pour ce faire, nous serons force de proposition et décisionnaires dans la programmation d'artistes en première partie : priorité aux groupes peu repérés, pas signés ou des groupes locaux.

► CÔTÉ COMMUNICATION :

L'articulation entre une communication en flux continu et une approche plus éditorialisée sera renforcée. Nous passerons la sortie de programme au semestre pour caler sa périodicité aux pratiques de programmation. L'axe éditorial restera le même : mettre en avant les dates à découvrir. Ce changement de fréquence nous permettra aussi de travailler à la diversification des canaux de présentation et des lieux de diffusion en amplifiant les lieux non culturels : présentation en présentiel en démarrage de semestre, playlist du semestre sur les plateformes, vidéo de présentation de semestre dans différents endroits de la ville, opérations de communication mêlant jeux et découverte pour les groupes émergents.

L'objectif : faire découvrir la programmation, les groupes émergents mais aussi tout simplement la salle et donner envie de nous suivre sur les réseaux et les newsletters.

Nous souhaitons en parallèle renforcer les actions de prescription en s'appuyant sur les communautés d'esthétique et leurs médias, au travers d'opérations ciblées de communication et la proposition de parcours esthétiques, offre de billetterie liée.

► CÔTÉ BILLETTERIE :

La première expérience est la plus importante. C'est pourquoi nous apporterons une attention toute particulière à l'accueil et à l'information des spectateur·rices des concerts « tête d'affiche », souvent novices dans le lieu, pour créer une relation de confiance : envoi par mail quelques jours avant le concert des informations pratiques d'accueil sur site, systématisation du mail post concert en vue d'un retour d'expérience et une prescription d'artistes.

Nous continuerons la politique de tarification en faveur de la découverte d'artistes : mise en place d'une offre billetterie early bird (offre tarifaire limitée à l'annonce du concert) plus régulière, réduction « abonné·e » plus importante sur les concerts découverte et émergent, extension d'une politique de tarif unique basse sur les dates « Total découverte », release party et artistes de niche.

Enfin, nous souhaitons continuer à chouchouter nos « abonné·es » et à renforcer nos liens. Ceci prend la forme d'avantages « abonné·es » tels que la gratuité pour les abonné·es accompagnant·es lors des spectacles jeunes publics, la création d'une offre famille abonnée pour les dates familles, la systématisation de la proposition « sortie de résidence » et échange avec les artistes, mais aussi au travers d'une relation plus personnalisée telle que la proposition de parcours esthétiques et de recommandation personnalisée selon les préférences artistiques indiquées par les abonné·es ou un geste amical à l'occasion des anniversaires.

► CÔTÉ ACCUEIL PHYSIQUE :

L'implantation actuelle ne facilite pas l'accueil humain, rassurant et chaleureux que nous souhaitons sur le site : le site est loin du centre-ville, la billetterie et l'accès principal ne sont pas côte à côte, le premier accueil est assuré par la sécurité et il y a une longue descente avant d'arriver à la porte du club, enfin à ce jour nous ne disposons pas d'aménagement extérieur. Ceci nous amène à repenser l'accueil au Chabada.

FIN 2024

● **MISE EN PLACE D'UNE COMMISSION AMÉNAGEMENT ET ACCUEIL INCLUANT ÉQUIPE SALARIÉE ET BÉNÉVOLE ET DÉFINITION D'UNE FEUILLE DE ROUTE SUR 3 ANS**

- Réalisation d'un diagnostic design d'usage et préconisations incluant aménagement et accueil humains.
- Réalisation des aménagements validés : végétalisation, signalétiques, peinture extérieure, mobiliers.

DÉBUT 2025

● **ADAPTATION DES FORMES D'ACCUEIL DU BAR SELON LE FORMAT DES CONCERTS**

- Modularité de l'offre bar selon l'horaire, le format, le lieu et la fréquentation : apéro concert/tardives, salle/club.
- Expérimentation d'une tarification Happy Hour (janv 2025).
- Évolution des modalités d'annonce sur l'ouverture des portes et la proposition bar – sept 2025.
- Adaptation de la carte proposée selon les soirées thématiques.

AVRIL 2025

● **RENFORCEMENT DE L'ACCUEIL HUMAIN SUR SITE**

- Expérimentation de missions d'information/orientation pour les bénévoles d'accueil sur les concerts d'artistes à notoriété nationale.
- Création d'ambiance par les bénévoles selon les soirées thématiques : décoration, animation complémentaire.

FICHE 3 : PROPOSER DES PARCOURS ET EXPLORER DE NOUVEAUX UNIVERS ARTISTIQUES

► PERSONNE RÉFÉRENTE :

La direction en lien avec le programmateur artistique et le responsable scène locale et culture musicale.

ENJEUX IDENTIFIÉS :

► ENJEUX DE FILIÈRE :

Le flux constant de propositions artistiques peut rendre plus difficile la compréhension des mouvements musicaux qui traversent notre époque et nous fait passer d'une proposition à l'autre, sans laisser le temps de la réflexion et de la compréhension. Cela peut même nourrir l'impression d'une certaine futilité du secteur musical plus tourné vers l'industrie et le divertissement que vers la proposition d'un regard critique sur le monde qui l'entoure et la produit.

Pourtant chaque esthétique musicale porte une histoire, son système de codes et de références. Les groupes d'hier et d'aujourd'hui en sont porteurs. Ne pas en être conscient·es peut autant créer de l'incompréhension que des aprioris.

De plus, la découverte d'artistes est souvent le fruit d'un hasard, une rencontre inattendue au gré d'une programmation. On est venu voir un groupe et on en découvre un autre. C'est tout l'intérêt des premières parties et des temps forts. La multitude de propositions adossées les unes aux autres permet de rendre attractif un événement et facilite la découverte artistique.

De ces constats découle l'idée des temps forts et les parcours proposés par L'Adrama. Il s'agit ici de prendre le temps d'explorer un objet artistique. L'exploration est proposée sous plusieurs entrées. Par les biais artistiques, politiques ou historiques, par l'écoute ou le faire, nous invitons à découvrir non seulement des artistes mais aussi à vivre d'autres types d'expériences artistiques moins usuelles.

► ENJEUX LOCAUX :

Le territoire de l'Anjou dispose d'une richesse artistique et culturelle variée, allant de la musique à la BD, en passant par le patrimoine bourgeois et industriel, le vin, la boule de fort et un certain art de vivre. Tout autant d'arts, dit nobles ou populaires, qui constitue une culture locale propre dont nous sommes fier·es. Aucune ne devant surplomber l'autre. Les parcours thématiques que nous proposons ont pour objectif de mettre en dialogue ces aspects de la culture locale avec la musique et les révéler sous de nouveaux angles. C'est pourquoi chaque parcours sera pensé avec les acteur·rices locaux qui font vivre ces disciplines au quotidien.

Pour Levitation, l'enjeu est opposé. Festival né du jumelage municipal avec Austin autour d'une esthétique musicale de niche, cet événement est bien repéré au niveau national voire international. Par contre, il s'avère peu ancré localement.

Aujourd'hui le festival connaît une crise de croissance. Implantation géographique pour les quatre prochaines années, format du festival, et modèle économique et juridique adaptés : les défis sont nombreux et il conviendra de les dépasser pour garantir sa pérennité.

► ENJEUX INTERNES :

Nous voulons aussi, par ces moments forts, rendre plus lisibles les orientations artistiques du projet.

L'identification des SMACs comme réseau de diffusion, donne l'impression de programmations homogènes. La mise en place d'événements phares et de parcours thématiques sont l'occasion de rendre compte des singularités des projets. Ils éditorialisent la programmation et mettent en évidence des dimensions défendues.

La construction de parcours ou de temps forts constitue aussi une opportunité incroyable de croiser et valoriser les compétences et les approches de chaque culture, de chaque structure partenaire, et même de chaque personne mobilisée. Ceci est aussi vrai au sein de l'équipe de l'Adrama.

Enfin ces parcours sont l'occasion d'expérimenter d'autres manières d'agir et de faire participer. En cela, ils constituent un espace d'exploration.

En somme, ces parcours ou temps forts résument ce que nous défendons : coopération, expérimentation, ouverture, partage.

► COMPLÉMENTARITÉ ÉVENTUELLE AVEC D'AUTRES FICHES :

Ces propositions viennent compléter la programmation définie dans la fiche 1. Elles peuvent s'appuyer au-delà des concerts, sur d'autres modalités d'action telles que les ateliers ou la création. Transversales aux différents pôles d'activités qui constituent l'Adrama, elles composent une singularité du projet artistique et culturel de l'association.

► OBJECTIFS ATTENDUS SUR 4 ANS :

- **Proposer des rendez-vous tout au long de l'année autour de la culture psyché et du rock indé – Levitation**
- **Faire évoluer le modèle du festival en vue d'une pérennisation effective**
- **Co-construire et proposer différentes formes de parcours thématiques et artistiques chaque année**
- **Rendre visibles ces propositions comme marqueur du projet artistique de l'Adrama**
- **Expérimenter un nouveau format d'action par parcours**

ACTIONS MENÉES :

► LA CULTURE LEVITATION. LE FESTIVAL ET LA PROGRAMMATION «AUTOUR DE LEVITATION» :

Depuis plus de 10 ans, le festival Levitation fait vibrer le cœur des Angevin·es tous les ans au rythme des musiques psyché et rock indé. Un nouveau cap de développement est prévu à partir de 2025. Il s'accompagne d'une structuration en association, Levitation France, dans laquelle l'Adrama est partie prenante. À l'heure où de nombreux festivals vivent des difficultés économiques récurrentes, Levitation France s'appuiera sur son ADN musical pour faire la différence. L'enjeu n'est pas aisé : grandir oui mais sans dénaturer le projet artistique, tout en consolidant le fragile équilibre économique de ces dernières années.

En parallèle, et afin de faire vivre la culture Levitation tout au long de l'année, L'Adrama propose chaque trimestre une programmation estampillée "Autour de Levitation". L'objectif : rentrer dans l'univers mental des Angevin·es et renforcer leur attachement à ce festival unique en France et en Europe.

Programmation annuelle : Festival de 2 à 3 jours en mai et programmation de trois concerts par an sous le label "Autour de Levitation".

► PARCOURS THÉMATIQUES ET ARTISTIQUES :

Métisser les mondes artistiques et culturels en s'appuyant sur les savoir-faire et les lieux de l'Anjou, en révéler les richesses tout en créant de nouvelles formes, proposer des parcours de découverte multi-entrées, voilà en quelques mots les objectifs de ces parcours. Ceux-ci s'inscrivent dans un principe simple : l'art s'ouvre et se révèle d'une autre manière dans le dialogue avec l'altérité. Un texte peut prendre toute sa puissance, accompagné d'une musique et vice et versa. Il en résulte alors un autre objet artistique plus complet donnant à voir et à écouter autrement les deux objets premiers.

FORMAT ET CONTENU : parcours de 7 rendez-vous incluant concerts, discussion/projection, création et atelier pratique.

OBJET : musiques et BD, musiques et littérature, images et musiques, musiques et vins.

PÉRIODE : année paire – de janvier à juin.

► LES RENDEZ-VOUS MUSIQUES D'AILLEURS :

EXPÉRIMENTATION

Mettre en avant des musiques d'autres continents, rendre compte de leur histoire et de leur modernité, du jeu d'influence artistique et du métissage musical, voilà l'objectif de ces rendez-vous. Ils sont une réponse à la tentation de renfermement culturel de notre société et des a priori culturels qui nous traversent. Chaque rendez-vous propose trois événements autour d'un continent, ou une partie de continent, et de sa culture musicale. Rendez-vous annuel

FORMAT ET CONTENU : cycle de trois rendez-vous incluant 2 concerts et 1 discussion/projection sur la culture musicale du pays.

OBJET : focus sur... la musique africaine, la musique européenne à la croisée des influences. la musique d'Arménie...

PARTENARIAT : en lien avec le service international de la Ville, les affaires étrangères de l'État et l'Europe.

OBJECTIF 2

PLACE AUX AMATEUR·RICES DE MUSIQUE. PARTAGER UNE PASSION COMMUNE

Partager une émotion.

La pratique des musiques actuelles s'est toujours appuyée sur cette première intention.

Que ce soit le punk, le hip hop, l'électro ou le rock, tous les mouvements musicaux sont nés à leur époque de cette même impulsion : exprimer haut et fort ce qu'on a à dire de son temps ou de sa vie, partager sur le monde qui nous entoure, faire vibrer et vibrer au travers d'un langage universel, la musique.

Pas besoin, pour ce faire, d'une maîtrise parfaite de l'instrument. La logique DIY, la bidouille et le détournement, sont la marque de fabrique de ces musiques à la tradition orale et populaire revendiquée. Il en résulte une histoire commune dans laquelle la pratique en amateur a une place centrale, quasi originelle. Et, depuis sa création, l'Adrama s'est inscrite dans cette histoire. C'est donc tout naturellement que nous continuons à placer au cœur de notre projet la promotion de la pratique en amateur.

Longtemps, le terme « pratique amateur » ne faisait référence qu'à la pratique musicale, celle qui se joue dans les studios de répétition, ou à un statut juridique en opposition avec la notion de professionnel. Les droits culturels nous invitent à revisiter cette définition. Aujourd'hui, nous souhaitons ouvrir l'acceptation de cette notion et lui redonner ses lettres de noblesse en revenant à l'origine du mot. L'amateur·rice c'est la personne qui aime, cultive, recherche.

La musique se joue évidemment, elle s'écoute et se commente aussi, elle se partage et se collectionne. Les musiques actuelles sont empreintes d'une multitude de codes et d'objets de culte. Vinyles, CD, affiches et T-shirt, sont recherchés, classés, adorés. Chaque esthétique porte son style et ses symboles. Chacune a son histoire et sa cause à défendre. Toutes s'inspirent et s'influencent les unes les autres. La création n'est jamais née du néant. Il y a une longue histoire à parcourir.

Ce sont toutes ces pratiques en amateur que nous voulons accompagner et valoriser dans ce projet au travers de deux axes :

- Partager la culture de la musique
- Accompagner la pratique musicale de loisirs

FICHE 4 : PARTAGER LA CULTURE MUSICALE

► PERSONNE RÉFÉRENTE :

Directrice et régisseur en charge de la scène locale, en lien avec les groupes bénévoles rattachés.

ENJEUX IDENTIFIÉS :

► ENJEUX DE FILIÈRE :

Les droits culturels nous invitent à requestionner la notion d'expert·e souvent fortement ancrée dans la conception d'une « offre culturelle » pensée « pour des publics ». Ils replacent les personnes au cœur des enjeux culturels, au nom de leur égale dignité et de leur capacité à définir elles-mêmes leurs besoins culturels. Loin de dénier la recherche de l'excellence, ils visent l'accès aux ressources nécessaires à la construction par chacun·e de son identité culturelle. Ils invitent au respect de la diversité des cultures (individuelles et collectives) et de leur expression, rappellent autant l'obligation à reconnaître la culture de l'autre que l'interdiction de lui assigner une culture. Ils donnent l'opportunité d'être acteur·rices plus que consommateur·rices.

La culture musicale des personnes passe par des médias divers qu'il ne faut pas sous-estimer. Limiter les pratiques en amateur à celle du jeu est excluant pour bon nombre de personnes qui se sentent pourtant passionnées de musique. Cette fiche vise à leur redonner une place dans la communauté des musiques actuelles. Mais comment ? Voici l'enjeu. Comment rendre compte de toutes les facettes de la musique et des pratiques qui l'entourent ? Comment créer les occasions pour que chacun·e partage sa sensibilité musicale tout en s'ouvrant à celle d'autrui ? À cette invitation conviviale et inclusive, nous souhaitons convier le plus grand nombre et construire avec tout le monde un récit et un référentiel commun des musiques actuelles aujourd'hui.

► ENJEUX LOCAUX :

Angers bénéficie d'un réseau relativement dense de structures, magasins, lieux dédiés à la musique, accompagné d'une pratique culturelle des Angevin·es constante. Or les occasions de travailler avec l'ensemble de ces acteur·rices sont rares. L'objectif sera donc, par le biais de ces projets, de s'inscrire dans ce tissu local musical et de renforcer les liens partenariaux.

▶ ENJEUX INTERNES :

Jusqu'à présent, les actions rassemblées dans cette fiche relevaient d'une diversification de programmation et ne trouvaient pas de dénomination commune. Le choix de les rassembler redéfinit l'ambition de ces actions en vue de mieux les valoriser.

Depuis quelques années, L'Adrama crée de nombreux supports audiovisuels pour rendre compte de son travail ou de contenus musicaux. Ces supports disposent néanmoins d'une visibilité limitée. Aussi, nous nous mettons pour enjeu de mieux partager ces contenus et envisageons la création d'un outil média dédié à la culture musicale, outil collaboratif permettant à tous·tes les amoureux·ses de la musique d'y participer à leur façon.

▶ COMPLÉMENTARITÉ ÉVENTUELLE AVEC D'AUTRES FICHES.

Cette fiche présente des actions qui complètent le programme annuel du Chabada mais aussi le travail de communication réalisé par l'équipe permanente.

▶ OBJECTIFS ATTENDUS SUR 4 ANS :

- **Expérimenter et élargir les propositions dédiées à la culture musicale**
- **Rendre acteur·rices les amateur·rices de musique dans la production des actions**
- **Rendre visibles les différentes facettes de la culture musicale**
- **Valoriser les rendus d'ateliers et les productions issues des différentes propositions**
- **Partager les contenus Culture musicale avec le plus grand nombre**
- **Créer un média de diffusion des contenus audiovisuels créés**

ACTIONS MENÉES :

► PROPOSITION D'ÉVÈNEMENTS PUBLICS CONSACRÉS À DES TYPES DE SUPPORTS MUSICAUX.

L'OBJECTIF : rassembler et donner l'occasion d'échanger.

JANVIER

1 SAMEDI EN JOURNÉE

- **VIDE GRENIER DÉDIÉ AU MATÉRIEL DE MUSIQUE – MINI MARCHÉ.**

- Stands d'exposant·es professionnel·les ou amateur·rices. Matériel neuf ou d'occasion. Évènement public et gratuit au Chabada.
- Expérimentation à partir de janvier 2026.

JANVIER

1 SOIR EN SEMAINE

- **SOIRÉE CLIP D'ICI**

PROJECTION PUBLIQUE DE CLIPS LAURÉATS DU CONCOURS CLIPS D'ICI.

- Soirée de projection de clips et attribution de prix public par vote – Hors Chabada.
- Évènement public et gratuit hors Chabada, pendant le festival Premiers Plans.
- Partenaires : Premiers Plans, Wiseband, association Clip d'ici.

JUIN

1 SAMEDI EN JOURNÉE

- **JOURNÉE DU DISQUE :**

- Brocante de disquaires professionnels. Vinyle et CD, Neufs ou d'occasion. Évènement public gratuit au Chabada.

► PROGRAMMATION ANNUELLE AUTOUR DE LA CULTURE MUSICALE :

Ces propositions sont l'occasion de partager et de développer ses affinités et ses connaissances musicales, le tout dans une ambiance conviviale et ludique.

- **APÉRO CHAB : SOIRÉE LUDIQUE AUTOUR DE LA CULTURE MUSICALE.**

PARCOURS BÉNÉVOLE

- Évènement trimestriel, ludique et participatif, pensé et porté par les bénévoles du groupe Apéro'Chab de l'association.
- Évènement gratuit au Chabada.

- **PROJECTION ET DISCUSSION SUR L'HISTOIRE DES MOUVEMENTS ESTHÉTIQUES.**

- Soirée semestrielle de projection/discussion portant sur une esthétique en lien avec la programmation du semestre, en présence d'intervenant·es ou artistes.
- Évènement payant en partenariat avec le Qu4tre et les 400 Coups.

- **EXPÉRIMENTATION D'UN CLUB D'ÉCOUTE : 2025**

PARCOURS BÉNÉVOLE

- Rendez-vous pour parler de nos coups de cœurs musicaux, avec des invité·es : programmateur·rices, disquaires, artistes...
- Évènement gratuit sur réservation en partenariat avec le Joker's Pub ou d'autres lieux à définir

- **CRÉATION DE CONTENUS AUDIOVISUELS ET LANCEMENT D'UN MÉDIA DÉDIÉ : 2026**

EXPÉRIMENTATION

- Création de contenus rédactionnels et audiovisuels à partir des discussions organisées par Le Chabada et en lien avec sa programmation. Commande annuelle à des journalistes de podcasts en lien avec le parcours thématique.
- Création d'un média web de diffusion regroupant des vidéos, podcasts, articles « Culture musicale » à partager.
- Travail de visibilité de média web et mise en lien avec d'autres médias spécialisés ou locaux.

► PROPOSITION D'ATELIERS D'INITIATION « UN AUTRE REGARD ».

Invitation à aborder l'expérience musicale sous un nouveau prisme.

- **ATELIER PRATIQUE « NOUVEL ANGLE » : PROPOSITION BIENNALE**

En lien avec la discipline mobilisée lors des parcours thématiques, proposition d'ateliers d'initiation pour croquer la musique au travers d'un autre média. Atelier animé par des artistes.

- **GROUPES BÉNÉVOLES PHOTOGRAPHES ET COMMUNITY MANAGER : UN AUTRE REGARD SUR LE LIVE**

PARCOURS BÉNÉVOLE

Animation des groupes bénévoles chargé·es de rendre compte de l'expérience du live au Chabada par le prisme de l'image. Ceci inclut des temps d'échanges entre pairs et des formations pour construire une expérience collective autour du live et de sa traduction en image. Régulièrement, ces images font l'objet d'une mise en valeur par le biais d'expositions ou de portfolio numériques.

- **EUSTACHE : LA GAZETTE MUSICALE DES BÉNÉVOLES**

PARCOURS BÉNÉVOLE

Webzine mensuel consacré à la scène locale angevine et piloté par un comité de rédacteur·rices bénévoles internes à l'Adrama. La gazette offre l'occasion de s'essayer à l'écriture, de se former, et de découvrir les groupes locaux. Annuellement, le webzine se transforme en fanzine papier diffusé de plus en plus largement à l'échelle de la Ville. Ce projet intégrera à terme le média dédié à la culture musicale du Chabada.

- **EXPÉRIMENTATION D'UN PARCOURS COLLECTIF DE SORTIES MUSICALES. 2026**

PARCOURS BÉNÉVOLE

Mise en place d'un parcours annuel de sorties culturelles collectives. Co-construit avec un comité bénévole, en lien avec les salles partenaires, ce projet s'inscrit dans la continuité du club d'écoute et en lien avec les groupes bénévoles et l'expérimentation du comité d'écoute collégiale. Objectif : découvrir les artistes, partager et enrichir sa culture musicale.

EXPÉRIMENTATION

FICHE 5 : ACCOMPAGNER LA PRATIQUE MUSICALE LOISIRS

► PERSONNE RÉFÉRENTE :

Le responsable de l'accompagnement des pratiques en lien avec l'assistant d'accompagnement et les régisseurs studios.

ENJEUX IDENTIFIÉS :

► ENJEUX DE FILIÈRE :

La pratique musicale en amateur, individuelle ou collective, a toujours été un des piliers de la création des musiques actuelles, loin des cursus de formation. Cette pratique évolue constamment dans ses esthétiques, en lien avec les mouvements musicaux dominants du moment, mais aussi dans ses modalités de création. Rap, Hip Hop, électro et même pop, s'écrivent de plus en plus en solo grâce aux outils de la MAO. Ces nouvelles tendances sont à prendre en considération dans les formes d'accompagnement que nous construisons, que ce soit dans le contenu des ateliers, sur le type de scène ouverte ou dans l'équipement des studios que nous proposons.

Enfin, comme d'autres, nous déplorons un faible nombre de groupes constitués de femmes bien que celles-ci se trouvent fortement représentées dans les écoles de musique. Le passage à une pratique collective et créative semble un pas difficilement franchissable pour bon nombre d'entre elles et les scènes ouvertes ou les studios sont principalement fréquentés par des hommes. De ce fait, une attention particulière sera portée à inciter les femmes à oser.

► ENJEUX LOCAUX :

Si les propositions à destination des pratiques en amateur existent sur le territoire, elles restent peu nombreuses et peu lisibles. Ce constat n'a malheureusement pas évolué depuis le précédent projet. Quelques espaces de répétition sont disponibles dans les maisons de quartier en complément de ceux du Chabada. En termes d'ateliers ou de pratiques collectives, les écoles de musique développent des propositions complémentaires aux nôtres. Les musicien·nes amateur·rices peuvent par ailleurs se produire sur diverses scènes, que ce soit les On stage ou des scènes ouvertes existantes dans des bars.

Néanmoins, ces propositions s'avèrent fluctuantes au gré des ouvertures et fermetures de lieux, et la coopération entre acteur·rices encore inégale selon les personnes en présence. Aucun espace de concertation n'existe vraiment malgré différentes tentatives de mettre en lien les acteur·rices en présence. Surtout, aucun espace ne recense clairement toutes les propositions existantes afin de les rendre visibles. L'enjeu perdure donc de la mise en réseau de ces acteur·rices, avec une question persistante : qui est aujourd'hui légitime pour le porter ?

► ENJEUX INTERNES :

L'accompagnement des pratiques musicales en amateur constitue une des composantes de l'ADN de l'Adrama. À ce titre nous y apportons continuellement un intérêt marqué.

Si le lieu a longtemps été perçu comme un espace principalement à destination des groupes professionnels ou en voie de professionnalisation, l'ouverture des nouveaux studios a créé un nouveau souffle. Accompagnée d'une stratégie de communication et de la mise en place d'une réservation en ligne, l'offre du Chabada semble mieux identifiée et le nombre d'utilisateur·rices a augmenté fortement, marqué par des saturations de créneaux et un fort taux de renouvellement des groupes. Nous savons pourtant qu'il reste encore à faire, tant nous devons fréquemment rappeler que ces espaces sont ouverts à tout le monde.

Si nous notons une augmentation générale de la fréquentation des studios, celle-ci s'avère très cyclique. Communication et portes ouvertes seront nos armes pour faire connaître ces espaces. Nous réfléchissons aussi à délocaliser d'autres types d'activités afin d'optimiser leur utilisation. Nous avons déjà commencé et constatons le bien-fondé de cette pratique : par ce biais, les studios sont repérés par de nouvelles personnes musiciennes qui reviennent par la suite. Nous continuerons cette logique et expérimenterons de nouvelles formes d'utilisation.

Depuis trois ans, trois studios sur quatre sont en fonctionnement. La configuration actuelle ne propose pas non plus un espace d'accueil convivial alors que le besoin est régulièrement soulevé. Les derniers échanges avec le Cndc et la Ville laissent à penser que la situation pourrait changer à court terme. Se pose alors l'enjeu de l'équipement de ce studio, enjeu que nous abordons comme un test pour le futur bâtiment SMAC. Comment prendre en compte l'évolution des pratiques ? Comment penser un studio de répétition modulable dans ses usages aujourd'hui ? Nous expérimenterons sur les deux prochaines années différentes configurations pour trouver le modèle le plus pertinent.

Par ailleurs, l'usage intensif de l'équipement entraîne une dégradation rapide du matériel et suppose réinvestissement et entretien si nous souhaitons garder un service de qualité. Ceci nous obligera à requestionner ces prochaines années la tarification et l'organisation des studios tout en gardant en tête l'enjeu de l'accessibilité.

Enfin, nous constatons une difficulté des musicien·nes à se sentir concerné·es par la vie du lieu comme en rend compte la fréquentation des temps d'échange qui leur sont proposés. Or, c'est dans le dialogue avec les utilisateur·rices que nous pouvons aussi faire avancer la gouvernance et le projet de l'association. Trouver la bonne manière de les impliquer reste un défi que nous nous fixons dans ce projet.

► COMPLÉMENTARITÉ ÉVENTUELLE AVEC D'AUTRES FICHES.

Pendant « musical » du projet en faveur des pratiques en amateur, cette fiche s'inscrit dans un parcours à plusieurs entrées et niveaux, allant de l'initiation (fiche 8) à la professionnalisation (fiche 12). Chacun·e pouvant personnaliser son parcours.

► OBJECTIFS ATTENDUS SUR 4 ANS :

- Augmenter la visibilité des propositions de l'Adrama en faveur des pratiques musicales loisirs
- Optimiser les temps d'ouverture des studios et élargir les actions accueillies au sein des studios
- Maintenir l'offre d'ateliers à destination des pratiques amateurs.
- Développer une offre adaptée aux nouvelles pratiques de création musicale
- Renforcer la dimension « accueil et rencontre » des espaces de répétition
- Augmenter la capacité d'accueil en studio du Chabada
- Maintenir la qualité d'accueil technique des studios
- Améliorer l'investissement des musicien·nes dans la vie du lieu
- Contribuer à la visibilité et à la coordination à l'échelle de la ville des pratiques musicales loisirs

ACTIONS MENÉES :

► LOCATION D'ESPACES DE RÉPÉTITION À L'HEURE :

● LOCATION EN LIGNE DE STUDIOS DE RÉPÉTITION

Les studios de répétition sont disponibles à l'heure, et leur planning est consultable en ligne.

Du lundi au vendredi : 14h-22h. Le samedi : 10h-19h.

Fermeture les jours fériés, et 4 semaines l'été.

La tarification reste plus attractive en journée afin d'inciter à venir répéter sur ces créneaux et disposer d'un tarif « solidaire » à des personnes en plus grande précarité économique.

Des réflexions sont en cours pour répondre aux usages et besoins des studios :

- Une cotisation annuelle de participation aux budgets matériel. Mise en place rentrée 2025.
- La création d'un parc technique de rechange de qualité et leur mise en location : expérimentation 2025.
- La mise en place d'un équipement plus robuste pour les groupes loisirs : mise en place 2025.
- Le renforcement du règlement intérieur en cas de dégradation.
- L'augmentation de la ligne budgétaire dédiée à l'entretien des locaux : 2025.
- L'expérimentation d'un élargissement des horaires en matinée pour les groupes professionnels et l'accueil de groupes scolaires.

- **OUVERTURE D'UN 4E STUDIO AVEC UNE SPÉCIALITÉ MAO/MIX ET AMÉNAGEMENT INTÉRIEUR. 2025-2026**

Suite à un échange constructif avec le Cndc, un nouvel espace va accueillir les bureaux des studios, permettant de libérer le quatrième studio. Cette décision va nous permettre de faire évoluer la qualité d'accueil :

- Ouvrir le 4e studio de répétition incluant une proposition MAO/Mix. Cet espace pourra aussi répondre aux besoins d'ateliers et de temps d'échange pair à pair existant sur ces pratiques.
- Créer un bureau et un espace convivial. Actuellement c'est dans les sanitaires que se trouve le café. La création d'un bureau sera concomitante à l'aménagement d'un accueil sur le palier disposant de fauteuils et d'un petit coin café.

- **AMPLIFICATION DE L'UTILISATION DES STUDIOS SUR D'AUTRES TYPES D'INTERVENTION**

Dans la continuité de ce qui a déjà été enclenché depuis l'ouverture des studios, et afin d'optimiser au maximum l'utilisation des espaces disponibles, les espaces de répétition seront utilisés en journée pour des ateliers divers d'écriture, de pratique, d'échange de pair à pair, et d'initiation musicale. Ces actions peuvent être menées dans le cadre de projet porté par Le Chabada mais aussi par des partenaires identifiés. Dans tous les cas, ces usages ne peuvent sortir du cadre précédemment indiqué.

► PROPOSITION D'ACCOMPAGNEMENT INDIVIDUALISÉ ET COLLECTIF

Pratiquer la musique c'est aussi continuellement apprendre et enrichir ses pratiques. Le programme semestriel d'ateliers de l'Adrama sert à cela au service de toutes les pratiques et de tous les profils de musicien·nes.

Si certains ateliers reviennent régulièrement, d'autres sont proposés en réponse à des besoins exprimés par les utilisateur·rices. Aussi, annuellement, nous interrogerons les participant·es aux ateliers afin de connaître leur retour et envisager les ateliers à venir.

- **OBJECTIF ANNUEL :**

14 ateliers tout public, 2 en mixité choisie

- **PROGRAMME SEMESTRIEL D'ATELIERS**

À destination des musicien·nes en loisirs. Divers dans leur contenu et leur format d'animation, ces derniers sont pensés autour de quatre objectifs et communiqués au grand public :

- Développer ses pratiques musicales. Ex. accompagnement personnalisé MAO.
- S'initier à de nouvelles pratiques. Ex. atelier initiation MAO, atelier monte ton DJ set.
- Développer de nouvelles compétences techniques. Ex. réglage de batterie, atelier DIY de fabrication de micro, enregistrement et production sonore...
- Rencontrer d'autres musicien·nes. Ex. speed meeting musiciennes.

- **ATELIERS À DESTINATION DES MUSICIENNES ET DES MINORITÉS DE GENRE :**

L'Adrama s'engage dans l'égalité des genres dans le champ musical. Cela passe aussi par un travail dans les studios de répétition pour augmenter la présence des femmes et des minorités de genre. Chaque semestre, a minima, un atelier ou une rencontre seront proposés à destination des musiciennes, utilisatrices ou non, afin de les inviter à se lancer et à échanger en pair à pair.

- **DUPLICATION DES SÉANCES D'ATELIERS D'INITIATION EN MIXITÉ CHOISIE :**

Les ateliers en mixité choisie sont des laboratoires d'ateliers. Si leur pertinence se confirme, nous doublerons certains ateliers sous une forme mixte. Cela sans annuler les ateliers en mixité choisie.

- **ACCOMPAGNEMENT INDIVIDUEL**

Nous continuons la proposition d'accompagnement individuel des groupes, que ce soit dans le cadre du dispositif On Stage ou que ce soit à la demande. Elle porte notamment sur deux aspects : la création musicale (composition et production) et la création scénique.

- **EXPÉRIMENTATION DE NOUVELLES FORMES D'ACCOMPAGNEMENT SCÉNIQUE POUR LES PROJETS SOLO**

EXPÉRIMENTATION

Face à l'augmentation de la pratique musicale solo, nous souhaitons expérimenter un nouveau format pédagogique de scène ouverte. Parce que la prise de risque scénique peut être jugée plus périlleuse et qu'il n'y pas toujours 20 minutes de set rodées, parce que c'est néanmoins pour nous le moyen de repérer les nouveaux projets, nous envisageons une scène ouverte intermédiaire, sur laquelle les personnes peuvent s'essayer devant un parterre limité. L'objectif pour elles : présenter un ou deux morceaux sur scène après un travail préalable de coaching scénique avec l'équipe du Chabada. Cette nouvelle proposition ferait l'objet d'un appel à candidature et pourrait être une première étape avant les dispositifs habituels, notamment On stage.

Expérimentation : 2025-2026.

► DÉVELOPPEMENT D'UNE COMMUNAUTÉ DE MUSICIEN•NES :

La musique, c'est aussi une histoire de rencontre et c'est cela que nous souhaitons créer au travers de ces différents rendez-vous. L'occasion d'écrire ensemble un récit commun.

- **EXPÉRIMENTATION DE NOUVEAUX FORMATS DE RENCONTRE ENTRE MUSICIEN•NES**

EXPÉRIMENTATION

Rencontrer ses futur•es partenaires de jeu n'est pas chose aisée. Il y a bien les petites annonces mais les rencontrer en vrai sur scène ou dans un studio, c'est mieux. C'est pourquoi nous testons un nouveau format de rencontre en forme de speed meeting. L'idée : faire se rencontrer pendant toute une après-midi des musiciennes qui souhaitent créer un groupe ou qui cherchent des partenaires de jeu. À destination des musiciennes dans un premier temps, cette proposition, si elle s'avère positive, pourrait être dupliquée plus largement une fois par an.

Cette proposition sera complétée par la création d'une plateforme de sollicitations sur le site internet.

Enfin, nous mettons à disposition gratuitement en après-midi, les studios pour des échanges de savoirs gratuits entre pairs. Ceci afin de favoriser la solidarité entre les musicien•nes et la mise en contact entre les personnes.

- **CONTINUITÉ DES NEWSLETTERS MUSICIEN•NES**

Tous les mois une newsletter à destination des utilisateur•rices des studios leur est adressée. Cet outil de communication dédié vise à donner des informations sur les propositions des studios et du pôle accompagnement mais aussi à passer des informations sur d'autres propositions ou dispositifs.

- **MISE EN PLACE D'ESPACE D'ÉCHANGE ENTRE LES MUSICIEN-NES ET L'ADRAMA**

Tous les semestres, un temps convivial entre les musicien·nes est proposé. L'occasion aussi d'évoquer les sujets qui touchent la gestion des studios et de faire remonter des attentes au Conseil d'Administration par le biais du collège musicien·nes.

RENDEZ-VOUS : janvier - juin.

► PROPOSITION ET VALORISATION DE SCÈNES AMATEURES :

Donner l'occasion d'expérimenter la scène et rendre visible les pratiques amateurs sont les deux moteurs de ces événements, tous construits avec des partenaires. Ce calendrier de scène amateur s'égrène sur toute la saison afin de garantir une visibilité continue de ces groupes et de ses pratiques.

SEMESTRE 1

- **ON STAGE : DISPOSITIF D'ACCOMPAGNEMENT À LA SCÈNE DE GROUPES AMATEURS. TROIS PAR AN.**

Composé d'un accompagnement de 2 journées au Chabada et d'un passage scénique au Joker's pub, ce dispositif amateur vise à soutenir la création musicale de groupes amateurs du département. Il fait l'objet d'un appel à candidature par trimestre. Deux groupes sont sélectionnés sur chaque séquence.

COMPOSITION DU JURY : le Jokers' pub, Radio G, Radio Campus et deux membres de l'équipe Adrama.

CALENDRIER : 2 dates sur le semestre.

- **EXPÉRIMENTATION D'UN CONCOURS OPEN MIC / SCÈNE RAP ANGEVINE. 2026.**

EXPÉRIMENTATION

Face à la richesse de la scène rap à Angers, nous envisageons de nous associer à différents lieux de la Ville pour proposer un parcours open mic avec à la clé, une mise en valeur et un soutien spécifique.

Projet en construction, et en discussion avec le Qu4tre, le Garage, le centre culturel Haut-de-Saint-Aubin, l'espace de coworking We forge, la friperie Qaz.

- **À VOUS LES STUDIOS. 1 PAR AN. JUIN.**

Cet événement vise à mettre en valeur les groupes amateurs loisirs répétant dans les studios du Chabada.

Un appel à candidature sélectionne trois groupes candidats. Ces derniers sont accompagnés scéniquement avant leur représentation à l'occasion d'une date de fin de saison gratuite.

SEMESTRE 2

- **ON STAGE : DISPOSITIF D'ACCOMPAGNEMENT À LA SCÈNE DE GROUPES AMATEURS. TROIS PAR AN.**

Composé d'un accompagnement de 2 journées au Chabada et d'un passage scénique au Joker's pub, ce dispositif amateur vise à soutenir la création musicale de groupes amateurs du département. Il fait l'objet d'un appel à candidature par trimestre. Deux groupes sont sélectionnés sur chaque séquence.

COMPOSITION DU JURY : le Jokers' pub, Radio G, Radio Campus et deux membres de l'équipe Adrama.

CALENDRIER : 1 date sur le semestre.

- **OPEN MIC 100% MINORITÉ DE GENRES. 1 PAR AN. OCT-NOV.**

L'organisation d'un open mic par an dédié 100% aux femmes a été pensée en réponse à la difficulté exprimée des femmes à trouver leur place sur les scènes ouvertes. En partenariat avec le Qu4tre.

- **SORS TES COVERS : CONCERT DE FIN D'ANNÉE DÉDIÉ AUX REPRISES.
1 PAR AN. DÉCEMBRE.**

Chaque année, à l'occasion de Sors tes Covers, seule date dédiée à la reprise au Chabada, huit à dix groupes amateurs sont sélectionnés pour présenter leurs "covers" selon la thématique donnée. Chacun bénéficie d'un accompagnement scénique en amont.

OBJECTIF 3

DÉFENDRE LA MUSIQUE COMME UNE EXPÉRIENCE DIVERSE, ACCESSIBLE ET INCLUSIVE

Nous l'avons dit, le partage, la diversité et l'inclusivité sont au cœur de notre projet. Ces mots doivent s'incarner.

Les actions qui vont être présentées ici sont, sans aucun doute, la manière la plus évidente de rendre ces valeurs concrètes.

L'approche reste la même : démultiplier les portes d'entrée vers les musiques, adapter les formats, faciliter l'appropriation de ce mode d'expression artistique et sa découverte par le plus grand nombre. Nous nous donnons pour objectif principal de casser les a priori et dépasser les freins qui entravent la découverte de la musique, et ce quelles que soient les situations vécues. Et parce que l'accessibilité suppose souvent un pas vers l'autre et la création d'un palier intermédiaire vers le collectif, nous expérimenterons de nouveaux formats d'action pour que tout le monde se retrouve bien au final sur la même ligne de départ. L'accessibilité des personnes en situation de handicap constituera un axe de développement important ces quatre années.

Nous gardons aussi en ligne de mire la lutte contre les discriminations de toutes sortes. Nous sommes convaincu·es que les lieux de culture doivent rester des lieux engagés dans lesquels toute personne, quelle que soit son origine, sa couleur de peau, son orientation sexuelle, peut se retrouver et doit être respectée pour ce qu'elle est. En cela nous sommes et revendiquons notre place au sein de l'action citoyenne et républicaine.

Notre attention portera aussi sur les plus jeunes, du primaire au lycée.

Nous savons combien la musique reste un art populaire pour toutes les générations. C'est bien sur cet acquis que nous nous appuyons. Notre objectif est simple : partager le goût de la musique avec elles, leur faire découvrir la diversité musicale et sa pratique, afin d'élargir leur champ des possibles.

Deux axes complémentaires se dégageront aussi, en lien avec les spécificités du territoire. Ils ne sont pas nouveaux en soi mais nous souhaitons y apporter encore plus d'attention dans les prochaines années.

Le premier s'adresse aux étudiant·es. Angers, ville étudiante, voit s'installer tous les ans un nombre important de jeunes qui passeront là quelques années. Nous souhaitons contribuer à cette vie étudiante en proposant, en lien avec les établissements universitaires, des expériences et des parcours musicaux adaptés à leur envie.

Le second s'inscrit plutôt dans une logique de territoire vécu, qu'il soit urbain ou rural.

Depuis trois ans, nous avons expérimenté de nouvelles manières d'intervenir et de travailler sur ces territoires. Les Contrées Sonores en sont le résultat. Nous souhaitons inscrire dans la durée cette logique d'action et en faire une priorité, partant du constat que l'offre culturelle est inégale sur l'ensemble du département mais que la culture est partout. C'est au croisement entre les cultures des territoires, leur histoire et leur vécu, et les outils développés par l'Adrama autour des musiques, que s'inscrivent ces projets. L'occasion de délocaliser l'action de l'Adrama et casser les frontières ; L'occasion surtout de rencontrer d'autres contrées, de s'enrichir de la culture des autres, de la mélanger à notre regard musical et de construire autre chose en commun, plus riche, plus diversifié, plus inclusif.

FICHE 6 : FACILITER L'EXPÉRIENCE MUSICALE

► PERSONNES RÉFÉRENTES :

Directrice de communication et relation public, le programmateur artistique, et la chargée de billetterie.

ENJEUX IDENTIFIÉS :

► ENJEUX DE FILIÈRE :

Tout au long de la vie, la pratique culturelle peut prendre des formes différentes, plus ou moins importantes dans le temps, plus ou moins contraintes par les réalités vécues. La situation géographique, économique, familiale, physique, professionnelle, notre possibilité de mobilité ou non, sont autant de paramètres pouvant déterminer notre capacité à vivre une vie culturelle dense et épanouissante. Un dernier point à prendre en compte ici tant il nous semble déterminant dans la pratique culturelle : la dimension socioculturelle, celle qui consiste à croire que les lieux de culture ne sont pas « faits pour soi ». Aucune prétention ici de vouloir imposer l'expérience concert à des personnes qui ne s'y intéressent pas consciemment (c'est-à-dire après l'avoir vécue une fois). Il n'est pas non plus question ici d'imposer un point de vue sur les musiques à écouter.

Néanmoins, nous savons que certaines personnes ne viennent pas, ne se sentant pas légitimes à franchir la porte. Ce sont à elles que nous nous adresserons dans nos actions afin de dépasser les préjugés qui nous séparent.

C'est autour de cet enjeu d'expérience que se pose cette fiche. Il s'agit de donner la possibilité de goûter à l'expérience concert, expérience collective s'il en est. Nous pensons cette pratique utile dans l'épanouissement de chacun·e, comme une porte ouverte sur un monde hors de soi, émotionnellement et intellectuellement vivant. Une porte ouverte face à laquelle nous nous devons de proposer différentes entrées selon la situation vécue.

► ENJEUX LOCAUX :

La démographie angevine se caractérise à la fois par une population jeune, conséquence de la présence de nombreux établissements d'enseignement supérieur, du vieillissement de sa population et d'une part importante de personnes aux ressources économiques limitées. En 2024, le taux de pauvreté de Angers est de 21%, le plus important du département.

En parallèle, la ville accueille depuis quelques années de nouvelles familles demandeuses de propositions culturelles adaptées à leur situation de vie. Enfin, au-delà de la ville-centre, le territoire départemental est principalement rural. Cette situation peut limiter dans certains cas l'accès aux structures culturelles du département et, par conséquent, la pratique d'une vie culturelle pleine, l'offre culturelle étant très centralisée. Ces réalités de vie, diverses, supposent d'adapter les formats et les modalités d'action à chaque profil afin d'ouvrir la possibilité à chacun et chacune de vivre un concert.

► ENJEUX INTERNES :

L'enjeu de l'adaptation des formats et des modalités des concerts a été identifié dès 2020, dans le précédent projet. L'étude du public faisait notamment remonter une attente forte de proposition familiale par les usager·es du lieu. Plusieurs formats ont été expérimentés sans qu'aucun ne nous satisfasse pleinement. Nous continuerons donc cette expérimentation pour trouver une proposition familiale adéquate à l'expérience concert que nous souhaitons faire vivre. De même, nous avons défini il y a 4 ans une tarification spécifique pour les personnes en situation de précarité économique. Celle-ci reste pour beaucoup encore trop onéreuse. D'autres propositions tarifaires sont donc à trouver. Enfin, la question de la mobilité : nous savons que l'éloignement géographique du Chabada entraîne son éloignement « mental » pour certaines personnes. Faciliter l'accès fait partir des objectifs que nous nous fixons. Elle inclut tant une politique en faveur d'une mobilité vers Le Chabada qu'une politique de délocalisation du Chabada vers les territoires éloignés. Ce dernier volet reste encore à explorer.

► OBJECTIFS ATTENDUS SUR 4 ANS :

- **Expérimenter et stabiliser une proposition concert adaptée aux situations familiales. Au moins 2 propositions par semestre**
- **Faciliter la découverte du Chabada comme lieu de musiques et par son intermédiaire l'expérience du concert - scolaires et personnes éloignées**
- **Faciliter la venue à un concert, au sein du Chabada ou hors du Chabada.**
- **Proposer une tarification adaptée aux différentes situations de vie, notamment familiales, et en précarité économique**
- **Aller au plus proche des personnes physiquement en incapacité de venir au Chabada : 2 concerts par an**

ACTIONS MENÉES :

► **PASSER LA PORTE. FAIRE DÉCOUVRIR LE CHABADA ET SA PROGRAMMATION :**

Première étape à toute venue : savoir ce qui se passe au Chabada. C'est l'objectif de ces actions.

● **PRÉSENTATION DE SAISON**

Deux fois par an, en septembre et janvier. L'occasion donnée à tout le monde de découvrir la programmation du Chabada. En présentiel ou par audio. En complément, cette présentation pourra être délocalisée une fois par an auprès des structures socio culturelles et sociales.

● **VISITE DU LIEU**

À la demande et en partenariat avec la Ville dans le cadre de Made in Angers, proposition d'une visite des coulisses du Chabada.

- **PROPOSITION D'ÉVÈNEMENTS ET ACCUEIL DE GROUPES ENCADRÉS CHARTE CULTURE**

Trois fois par an, en partenariat avec la Charte Culture, l'Adrama propose une sélection de concerts à destination des personnes en situation de précarité économique, par l'intermédiaire des associations sociales et humanitaires de la Ville.

- **EXPÉRIMENTATION - PARCOURS DÉCOUVERTE - UN ALLER-RETOUR AVEC LE CHABADA À PARTIR DE 2026**

EXPÉRIMENTATION

En partenariat avec des structures socioculturelles de territoire, nous envisageons d'expérimenter des parcours découvertes de concerts sur mesure, en aller-retour avec Le Chabada, incluant : un concert sur le territoire partenaire, une visite du Chabada et la co-construction d'un parcours de découverte live avec les usager·es.

L'OBJECTIF : s'aventurer collectivement dans l'expérience du live et des musiques.

► **POLITIQUE TARIFAIRE ET MOBILITÉ. FACILITER L'ACCÈS AUX CONCERTS POUR LES PERSONNES EN PRÉCARITÉ ÉCONOMIQUE :**

- **LA CARTE CHABADA À 1€**

Elle permet de bénéficier des avantages de la carte Chabada à moindre coût et s'adresse à toutes les personnes bénéficiant des minimas sociaux, du chômage, et des étudiant·es. Au-delà de la question tarifaire, la mobilité s'avère un point bloquant à la venue au Chabada. Aussi nous souhaitons trouver des solutions à cet enjeu de mobilité pour les personnes bénéficiaires de la carte Chabada à 1€. Cela passera par un nouveau partenariat avec les acteur·rices de la mobilité urbaine, deux roues et les transports publics. Partenariat à construire. Projet 2026-2027

- **EXPÉRIMENTATION D'UNE NOUVELLE TARIFICATION SOLIDAIRE ET MISE EN PLACE DE PARTENARIATS AVEC DES STRUCTURES SOCIALES ET D'INSERTION À PARTIR DE SEPTEMBRE 2025**

EXPÉRIMENTATION

Conscient·es que même le tarif réduit peut être bloquant pour certaines personnes, nous souhaitons expérimenter une nouvelle proposition d'accueil pour des groupes de personnes en situation de grande précarité économique et sociale. Nous n'avons pas encore tranché le format. Deux seront en test : soit une tarification de dernière minute pour les concerts, soit une tarification spécifique hors carte Chabada pour les minima sociaux. La construction de cette proposition est envisagée avec des structures partenaires à même d'accompagner ces personnes au sein du Chabada.

► ADAPTATION DES FORMATS DES PROPOSITIONS AUX ÉTAPES DE LA VIE :

Ces actions sont principalement à destination des familles et du jeune public mais devront à terme s'intéresser aussi aux enjeux de vieillissement des publics.



• PROGRAMMATION DE CONCERTS À DESTINATION DES JEUNES PUBLICS

Trois fois par an, de préférence pendant les vacances scolaires, une programmation à destination des enfants de moins de 10 ans est déclinée sur deux représentations : une en début de soirée à destination du tout public et une seconde en après-midi à destination des structures socio-culturelles. Ces propositions peuvent faire l'objet d'un atelier préparatoire de pratique artistique en amont de la séance. Elles participent à une offre globale jeunesse à l'échelle de l'agglomération, et notamment en lien avec le THV, scène conventionnée Jeune public, et son festival.



• PROGRAMMATION ADAPTÉE À TOUTE LA FAMILLE

Profiter d'un concert en famille, voilà l'idée de base de cette programmation demandée par de nombreux·ses habitué·es du Chabada. Trois fois par an, nous souhaitons proposer un concert prenant en compte les spécificités du public visé : un concert adéquat par le niveau sonore et le contenu proposé, d'une durée maximum de 1h, et qui a lieu pendant les vacances ou en début de week-end, au plus tard à 19h. Nous complétons l'offre par une gratuité pour les moins de 12 ans et une adaptation de la carte du bar pour le grignotage de toute la famille. En réflexion, un espace ludique optionnel pour occuper les enfants pendant le concert. Ces propositions peuvent être choisies parmi les apéro concerts programmés ou faire l'objet d'une programmation spécifique. Ce dernier cas de figure reste encore à expérimenter.



• EXPÉRIMENTATION DE FORMATS DE CONCERTS ADAPTÉS AUX PERSONNES ÂGÉES, 2027

EXPÉRIMENTATION

Nous évoquons souvent le jeune âge et l'âge actif. Nous oublions souvent le grand âge. Pourtant les personnes âgées d'aujourd'hui étaient en partie les premières férues de musiques actuelles à leur création. Aussi nous ne pouvons pas faire comme si ces personnes n'avaient pas de pratique culturelle. L'enjeu réside dans leur accueil, la configuration debout étant peu adaptée, et le format du concert (durée et volume). Sans avoir à ce jour de réponse précise sur les propositions à faire, nous souhaitons nous pencher sur cette question et construire avec des partenaires spécialisés une proposition musicale adéquate.

► PROPOSITION DE CONCERTS ADAPTÉS POUR LES SCOLAIRES :

Champs d'action historique de l'Adrama : l'action culturelle à destination des scolaires. Nous nous appuyons ici sur une expérience consolidée et confirmée pour proposer chaque année des parcours découverte aux plus jeunes.

● *PARCOURS PÉDAGOGIQUE EN MILIEU SCOLAIRE*

Chaque année, L'Adrama propose aux professeur·es des écoles intéressé·es une plongée dans un style musical au travers d'une conférence sur l'histoire des musiques, suivi un mois plus tard d'un concert pédagogique. L'objectif est de donner aux enseignant·es les outils pédagogiques permettant de sensibiliser leurs élèves en amont d'un concert et ainsi de donner à vivre aux élèves l'expérience du live tout en comprenant l'histoire.

● *PEACE AND LOBE : OU LA DÉCOUVERTE DE LA MUSIQUE LIVE ET LA PRÉVENTION DES RISQUES. 2 RENDEZ-VOUS PAR AN*

Le Peace and Lobe Pays de la Loire est un projet partenarial porté par MusAzik, en lien avec les autres lieux de diffusion, la Région, le rectorat et Agison, et à destination des établissements scolaires. Au travers d'un concert pédagogique à destination des collégien·nes et lycéen·nes du département, les artistes racontent l'histoire des musiques amplifiées, le fonctionnement du son et des oreilles, ainsi que les réflexes à adopter pour préserver son audition le plus longtemps possible.

PARTENAIRES : ARS, DRAC...

● *PARCOURS PÉDAGOGIQUE EN COLLÈGE ET LYCÉE*

Des parcours artistiques peuvent être mis en place à la demande de l'établissement incluant concerts, interventions sur l'histoire des musiques, présentation des métiers de la culture et échange sur le sexisme ordinaire dans les musiques. Ces projets sont co-construits avec un·e professeur·e référent·e et co-financés.

FICHE 7 : DÉVELOPPER L'INCLUSIVITÉ DU LIEU

► PERSONNE RÉFÉRENTE :

La direction, en lien avec les groupes référents

ENJEUX IDENTIFIÉS :

► ENJEUX DE FILIÈRE :

Plusieurs enjeux sont à mettre en avant ici mais tous peuvent se résumer de la même manière : lutter contre les discriminations et donner la même possibilité à chacun·e de participer. L'équité tout autant que l'égalité sont ici centrales. Dans un monde dans lequel nous constatons avec dépit la montée des propos racistes, homophobes et sexistes, défendre l'inclusivité des projets culturels est une manière de réaffirmer notre attachement aux valeurs républicaines et à l'égal traitement des personnes quels que soit leur origine, leur couleur de peau, leur genre, leur orientation sexuelle, leur religion, leur situation physique et mentale. Chacun·e doit pouvoir venir sans craindre pour son intégrité et sa dignité. Nous y veillerons plus que jamais.

► ENJEUX LOCAUX :

À l'échelle locale, l'appréhension de la question de l'inclusion varie selon les acteur·rices. Une mobilisation générale des lieux de culture et des lieux de nuit existe, accompagnée par la Ville, contre les discriminations sexistes et sexuelles. Cependant, la prise en compte des autres formes de discrimination reste variable. Concernant le handicap, l'achat groupé de gilets vibrants a démontré la capacité de mobilisation collective sur ce sujet. Cela n'empêche pas une prise en compte inégale selon les structures, certaines disposant de compétences et expériences plus affirmées que d'autres, à l'instar du Festival Premiers Plans. Nous regrettons cependant la faible concertation entre structures culturelles et médico-sociales autour de cet enjeu et l'absence de coordination alors que les aides à l'accès à la culture diminuent fortement.

► ENJEUX INTERNES :

L'Adrama s'est engagée depuis quelques années dans la lutte contre les violences sexistes et sexuelles, par le biais du projet EpiScènes. Nous souhaitons confirmer cet engagement et l'étendre à la lutte contre toute forme de discrimination, au travers de deux volets d'actions : la prévention et la prise en charge des situations de discrimination dans nos espaces, et la mise en place de dispositifs adaptés facilitant la participation de toutes et tous aux activités du Chabada.

Nous souhaitons aussi ouvrir un nouveau chapitre de notre action à destination des personnes en situation de handicap. Nous ne partons pas de rien. Nous travaillons d'ores et déjà avec des organismes médico-sociaux tels que le CESAME et accueillons des personnes malvoyantes régulièrement dans la salle.

Néanmoins, nous souhaitons en faire un axe de développement transversal à l'ensemble du projet.

Par ailleurs, le bilan interne sur l'axe EpiScènes a mis en avant la nécessité d'un suivi permanent et d'une mise à jour régulière des connaissances de chacun·e, afin de maintenir le même niveau d'attention et de pertinence dans la durée. Cela vient questionner le type de pilotage collectif mis en place pour les axes de développement transversaux et nous invite à une vigilance continue. Aussi sur chaque axe un groupe de travail sera mis en place et pilotera la démarche tout au long du projet.

► COMPLÉMENTARITÉ ÉVENTUELLE AVEC D'AUTRES FICHES :

Ces actions sont rattachées à des axes de développement forts de l'Adrama, définis dans une feuille de route à 4 ans et transversales à l'ensemble du projet. Elles approfondissent l'enjeu de l'adaptation de l'offre aux situations de vie dans une logique de recherche d'action collective.

► OBJECTIFS ATTENDUS SUR 4 ANS :

- **Consolider le pilotage et l'attention collective autour des luttes contre les discriminations sexistes et sexuelles et la promotion de l'égalité des genres.**
- **Établir une politique de lutte contre les discriminations commune à l'ensemble du projet et en définir la mise en œuvre.**
- **Établir une politique de prise en compte des handicaps au sein du projet.**
- **Expérimenter de nouveaux modes de pilotage collectifs et veiller à leur adaptation.**
- **Rendre visible la politique de lutte contre les discriminations et l'inclusivité de l'Adrama.**

ACTIONS MENÉES :

1 LUTTE CONTRE LES DISCRIMINATIONS. MIEUX ANCRER ET ÉLARGIR LE CHAMP DANS LES PRATIQUES : PORTAGE PAR LE GROUPE RÉFÉRENT ÉGALITÉ

Nous nous sommes engagé·es depuis quelques années dans la dénonciation de toutes les formes de discrimination. Ceci a pris en premier lieu la forme d'un protocole contre les VHSS (Violences et Harcèlements Sexistes et Sexuels). Nous souhaitons élargir ce premier outil dans sa déclinaison opérationnelle et dans le champ qu'il couvre. Notre objectif : garantir le respect de chacun·e par et dans toutes les parties prenantes de l'activité.

2025

- **PROTOCOLE VHSS : MISE À JOUR, FORMATION ET MISE EN ŒUVRE**

Le protocole VHSS de l'Adrama définit la manière dont la structure prévient et prend en charge les situations de harcèlements et de violences sexistes et sexuelles. Cela inclut la sécurisation des espaces, l'information aux publics et usager·ères du lieu, la formation des équipes, la définition du processus de prise en charge. Pour faire vivre ce protocole, nous devons renforcer son pilotage au quotidien, c'est-à-dire : le relire chaque année pour le remettre à jour, et le présenter à l'ensemble des personnes nouvellement arrivées dans l'équipe. Nous nous engageons aussi à effectuer une remise à niveau des connaissances de l'équipe tous les deux ans.

2025-2026

- **LUTTE CONTRE TOUTES LES FORMES DE DISCRIMINATIONS : DÉFINITION D'UNE POLITIQUE. 2025-2026**

Au-delà des VHSS, l'Adrama se positionne contre toutes formes de discriminations. Aussi sera-t-il proposé en interne un cycle d'informations sur toutes les formes de discriminations. Ce travail doit donner naissance à un positionnement politique et une déclinaison opérationnelle dans l'action de l'association.

2025-2026

- **COMMUNICATION EXTERNE ET MISE EN CONFORMITÉ DES CONTRATS EN LIEN AVEC LA POLITIQUE DE LUTTE CONTRE LES DISCRIMINATIONS DU CHABADA. 2025-2026**

Nous souhaitons rendre public et contractuel le positionnement de l'association. Cela prendra la forme d'une communication à destination des publics et la présence régulière de stands d'information/prévention tenus par les bénévoles, ou les associations partenaires.

Il se traduira aussi dans les contrats : contrats de travail, convention de mise à disposition ou de location, coproduction... par un article indiquant le positionnement de l'Adrama et autorisant l'association à annuler ou sanctionner en cas de discriminations constatées.

2 PRÉVENTION DES RISQUES AUDITIFS

L'Adrama se mobilise chaque année dans la prévention des risques auditifs des spectateur·rices et musicien·nes. Nous pérennisons ces actions.

- **MISE EN PLACE D'OPÉRATIONS DE SENSIBILISATION AUX RISQUES AUDITIFS**

Dans le cadre du partenariat avec Earcare et AgiSon, l'association porte des actions d'information aux risques liés à la pratique musicale abusive. Ceci se traduit par une communication continue dans l'ensemble des espaces du Chabada mais aussi à des opérations de sensibilisation notamment des musicien·nes en lien avec le Pôle régional des musiques.

- **MISE EN PLACE D'OPÉRATIONS D'ÉQUIPEMENTS AUDITIFS**

Dans le cadre du partenariat avec Earcare et la Région, l'association propose tout au long de l'année différentes opérations d'équipements. Sur site, l'Adrama distribue en continu des bouchons jetables et propose à l'achat des bouchons réutilisables. Deux fois par an, des protecteurs auditifs sur mesure sont proposés aux usagers du lieu. Ces opérations sont communiquées sur les supports de communication de l'association.

3 ACCUEIL DES PERSONNES EN SITUATION DE HANDICAPS : DÉFINITION D'UNE FEUILLE DE ROUTE ET EXPÉRIMENTATION. GROUPE RÉFÉRENT « HANDICAP »

L'accueil des personnes en situation de handicaps constitue un des axes de progrès identifié dans le cadre de ce nouveau projet. Comme tout axe transversal, ce chantier concerne l'ensemble des pôles, de la diffusion à l'action culturelle en passant par l'accompagnement des pratiques et la communication. Cette démarche collective sera pilotée par un groupe de travail mêlant salarié·es et bénévoles et prenant appui sur des partenaires qualifié·es du champ médico-social et culturel.

- **DÉFINITION D'UNE FEUILLE DE ROUTE ET MISE EN PLACE D'UN GROUPE DE PILOTAGE INTERNE**

JANVIER
2025

ÉTAPE 1 : FORMALISATION DE LA FEUILLE DE ROUTE

Un premier temps de sensibilisation/formation a été mené avec l'équipe permanente en 2024. Ce premier travail sera prolongé en janvier 2025 pour définir la feuille de route de l'association. Elle précisera notamment les objectifs communs et par secteur, ainsi que la déclinaison opérationnelle attendue. Celle-ci sera présentée au CA pour validation.

2025 - 2026

ÉTAPE 2 : MISE EN PLACE D'UN GROUPE DE PILOTAGE ET DÉCLINAISON OPÉRATIONNELLE

Un groupe de travail interne incluant salarié·es et administrateur·rices sera nommé et se chargera de coordonner la mise en œuvre de la feuille de route tout au long du projet. Il est aussi en charge de la formation des équipes.

Tout au long du projet, il proposera des temps forts : en janvier/février 2025 avec les acteur·rices médico sociaux pour discuter des possibles ; en 2026 en forme de rencontres territoriales pour élargir la réflexion ; en 2027 en forme de bilan et de partage d'expériences avec le public.

ÉTAPE 3 : ÉVALUATION ET RENDU PUBLIC

Chaque année, un état d'avancement sera réalisé et publié à l'occasion du bilan annuel. À partir de 2026, ce bilan se retrouvera sur le site internet sur une page dédiée à la démarche RSE de l'association.

Enfin, à l'issue de la feuille de route, le groupe de pilotage sera en charge d'assurer son évaluation en lien avec l'équipe mais aussi les usager·ères et les partenaires mobilisé·es.

► **AXES EN QUESTIONNEMENT : LES ACTIONS ICI PRÉSENTÉES SONT AUTANT D'INTERROGATIONS AUXQUELLES NOUS AURONS À RÉPONDRE DANS LE CADRE DE LA FEUILLE DE ROUTE « ACCESSIBILITÉ ET HANDICAP » :**

● **PÉRENNISATION DES ATELIERS D'ÉCRITURE DES PERSONNES EN SITUATION DE HANDICAP MENTAL. 2025-2028**

À l'heure où la santé mentale est jugée prioritaire, ces parcours d'ateliers d'écriture animés par des artistes pour des adolescent·es ou adultes vivant une situation de handicap mental donne lieu à un enregistrement, à chaque fois bouleversant par ce qui est dit des situations de vie. Déjà proposés en partenariat avec le CESAME, nous comptons les développer à d'autres maisons de soin.

● **ÉVOLUTION TARIFAIRE : GRATUITÉ POUR LES ACCOMPAGNANT·ES DE PERSONNES EN SITUATION DE HANDICAP.**

Afin de faciliter l'accès aux concerts sans sanction économique, la gratuité est accordée pour toutes les personnes accompagnantes. Cette politique tarifaire est déjà mise en application sous condition de la présentation du justificatif mentionné sur la carte d'invalidité.

● **COMMUNICATION : MISE EN PLACE D'UNE COMMUNICATION ADAPTÉE. 2025-2026**

Rendre plus accessible Le Chabada c'est aussi réfléchir à une communication adaptée aux différents handicaps. Dès 2025, nous travaillerons à la mise en place de ces outils, écrits, visuels ou audio.

● **ADAPTATION DES CONDITIONS D'ACCUEIL DE LA SALLE DU CHABADA. 2025-2026**

Donner la possibilité au plus grand nombre d'assister aux concerts du Chabada passe par une politique d'équipement du bâtiment. Une politique d'investissement sera actée à l'issue d'un premier diagnostic dès 2025.

En parallèle, nous réfléchirons aux modalités d'accueil des personnes en situation de handicap en nous appuyant sur l'expertise des professionnel·es du secteur médico-social. Nous affinerons notamment la posture d'accompagnement déjà assumée par des bénévoles par des formations régulières.

● **EXPÉRIMENTATION DE NOUVEAUX FORMATS DE CONCERTS ADAPTÉS. 2026-2027**

EXPÉRIMENTATION

Cette expérimentation portera tout particulièrement sur les spécificités d'accueil des personnes ayant des handicaps mentaux. La construction de ces propositions sera faite en partenariat avec des structures du champ médico-social.

● **EXPÉRIMENTATION DE NOUVELLES FORMES D'INTERVENTION AUPRÈS DES PERSONNES EN SITUATION DE HANDICAP. 2025-2027**

EXPÉRIMENTATION

En partenariat avec d'autres acteur·rices culturels, nous souhaitons expérimenter de nouvelles formes d'intervention musicale auprès des personnes en situation de handicap et formaliser ces propositions à une échelle régionale.

Nous envisageons notamment de créer un parcours autour d'un instrumentarium adapté.

En partenariat avec le Cesame, l'ITEP Les Chesnaies, UUA, Musique brute, ...

● **ADAPTATION DES ESPACES DE RÉPÉTITION AUX DIFFÉRENTS HANDICAPS. 2026-2027**

Comment accueillir les personnes en situation de handicap dans les studios de répétition ? Nous mènerons un travail en lien avec les structures spécialisées pour trouver les réponses et investir dans des solutions adaptées.

4 EXPÉRImentation DE PARCOURS ARTISTIQUES EN MILIEU HOSPITALIER

Il y a des lieux et des situations de vie qui rendent difficile l'accès aux musiques. Pour autant, elles n'en sont pas moins nécessaires. Franchir les limites de ces espaces clos, voilà notre objectif principal. Il suppose l'adaptation des propositions à tous les moments de vie.

- *EXPÉRImentation DE NOUVELLES FORMES D'INTERVENTION EN MILIEU HOSPITALIER. 2026.*

EXPÉRImentation

Nous ne travaillons pas encore avec le monde hospitalier. Pourtant, la musique pourrait ici aussi permettre d'exprimer des souffrances ou les oublier un peu. Nous souhaitons ouvrir cette porte avec les acteur·rices du champ médical, en co-construisant avec elles et eux des formes de concerts et d'ateliers adaptés à ces lieux.

FICHE 8 : ACCOMPAGNER LE DÉVELOPPEMENT DES COMPÉTENCES MUSICALES – ÉLARGIR LES POSSIBLES FORMES D'EXPRESSION

► PERSONNE RÉFÉRENTE :

Responsable de l'accompagnement des pratiques.

ENJEUX IDENTIFIÉS :

► ENJEUX DE FILIÈRE :

L'enjeu est simple : partager l'expérience de la création musicale et en faire un levier d'émancipation individuelle et d'expérience collective. Cet objectif s'inscrit dans la logique des droits culturels, considérant que chacun·e peut faire entendre sa voix tout en découvrant et respectant la voix des autres.

L'enjeu aujourd'hui est d'ouvrir le champ des destinataires. Souvent celui-ci est cantonné aux enfants et adolescent·es. Certes nécessaire, cette orientation a écarté des pratiques musicales de nombreux·ses adultes, comme si favoriser la pratique artistique à cet âge n'avait plus de sens, comme si elles n'avaient pas besoin d'être encouragées. Au vu de la fracture culturelle existante, nous pensons l'inverse et souhaitons ouvrir le champ des actions proposées.

► ENJEUX LOCAUX :

Comme tous les territoires, le réseau des acteur·rices et partenaires est nombreux et la demande d'actions forte.

Néanmoins, nous subissons la fragilité accrue des partenaires du champ éducatif et socio culturel. Souvent le partenariat ne tient qu'à une personne. Et nous notons une forte disparité territoriale.

Or une des conditions de réussite réside dans la pluralité et la solidité des partenariats. Nous travaillerons donc à leur élargissement pour agir aussi sur des territoires moins bien dotés.

► ENJEUX INTERNES :

Les actions menées dans le cadre scolaire sont d'ores et déjà fortement développées. Seuls les collèges ne disposent pas d'une proposition de parcours régulier. L'enjeu principal réside aujourd'hui dans le maintien du niveau d'activité alors que les moyens disponibles se réduisent. De ce fait, le cofinancement sera une règle obligatoire pour tous les projets.

Un champ est en développement, celui à destination des personnes adultes. L'objectif : faire redécouvrir la joie de la pratique musicale à des personnes qui ont pu l'expérimenter mais l'oublier faute de temps, ou n'ont jamais encore eu cette chance, faute de moyens.

► COMPLÉMENTARITÉ ÉVENTUELLE AVEC D'AUTRES FICHES :

Cette fiche porte des actions en amont de la fiche 5 sur les pratiques musicales. Il s'agit ici d'initier et de donner envie. Elle s'adresse à des personnes qui peuvent bénéficier aussi des actions de découverte live présentes dans la fiche 6. En cela elle est son pendant « pratique ».

► OBJECTIFS ATTENDUS SUR 4 ANS :

- **Maintenir le niveau d'activité à destination des scolaires**
- **Stabiliser le nombre de projets à destination des collèves**
- **Ancrer davantage les actions en collaboration avec le milieu sportif**
- **Développer et maintenir le niveau de projets à destination des adultes.**
- **Consolider les co-financements des projets portés**
- **Mieux communiquer sur les projets d'action culturelle en vue de trouver des mécènes complémentaires**

ACTIONS MENÉES :

► PROPOSITION DE PARCOURS DE PRATIQUES ARTISTIQUES EN MILIEU SCOLAIRE :

Depuis de nombreuses années, l'Adrama développe des propositions à destination des enfants et adolescent·es en partenariat avec l'Éducation Nationale. Ces projets constituent le socle d'actions que nous souhaitons pérenniser. Ils font l'objet d'une restitution audiovisuelle, mise en ligne sur les supports de communication du Chabada.

CLASSE CHANSON

Parcours d'ateliers d'écriture de chanson incluant l'enregistrement et la restitution, animé par un·e artiste local·e.

Parcours à destination de 4 classes de primaire : 7 ateliers dans l'établissement, et 1 atelier au Chabada pour l'enregistrement précédant la représentation scénique devant les classes du département.

LE SON DES LYCÉES

Tout au long de l'année, avec l'appui d'intervenant·es artistiques, l'équipe de l'Adrama accompagne des groupes de musique dans sept ou huit lycées du département. Cet accompagnement au long cours donne l'occasion d'une représentation publique au Chabada.

LA CRÉATION ORIGINALE AVEC L'ORCHESTRE DU LYCÉE JOACHIM DU BELLAY

Le lycée Joachim du Bellay à Angers porte un orchestre d'école. Tous les ans, nous lui proposons de travailler avec un groupe local à l'adaptation orchestrée de son répertoire. Cette rencontre musicale de haut niveau est présentée et enregistrée lors d'un concert public au Chabada.

- **PROPOSITION DE PARCOURS PRATIQUE MUSICALE EN COLLÈGE ET LYCÉE**

Des parcours de pratiques musicales peuvent être co-construits avec des établissements scolaires. Ces projets nécessitent à minima un·e professeur·e référent·e et un co-financement de l'établissement.

► **PROPOSITION DE PARCOURS DE PRATIQUES ARTISTIQUE POUR LES STRUCTURES DES QUARTIERS PRIORITAIRES DE LA VILLE :**

Depuis trois ans, nous avons pris l'habitude de travailler régulièrement avec des structures implantées dans les quartiers dits populaires de la Ville d'Angers. Nous souhaitons continuer ce travail en développant notamment de nouveaux partenariats avec des acteur·rices du champ sportif. L'objectif : donner la possibilité d'expérimenter la musique.

- **PROPOSITION DE PARCOURS ARTISTIQUES AVEC LES STRUCTURES SOCIOCULTURELLES 1 PAR AN.**

Sur un quartier urbain donné ou à l'échelle de la ville, ces parcours sont construits en collaboration avec les structures partenaires. Ils prennent en considération les spécificités des personnes concernées. Ils incluent tout autant des ateliers de pratiques et de création que des visites sur site. Au-delà de la découverte musicale, ces parcours ont pour objectif de redonner confiance en soi et de s'ouvrir à d'autres. À ce titre, ils portent une dimension sociale importante.

- **PROPOSITION DE PARCOURS ARTISTIQUE ET MUSICAL AVEC LES STRUCTURES JEUNESSE SOCIOCULTURELLES ET SPORTIVES 1 PARCOURS PAR AN.**

Nous co-construisons aussi avec des acteur·rices en charge de la jeunesse des parcours de découverte des pratiques et des métiers de la musique. L'occasion d'ouvrir un peu la porte d'un autre champ et d'oser prendre le micro. Aux partenaires socioculturel·les traditionnel·les, l'Adrama s'ouvre à de nouvelles structures sportives, implantées dans les quartiers, souvent en première ligne dans l'accompagnement des enfants dans leur parcours de vie. Nous pensons que ce partenariat sport-culture peut permettre d'élargir le panel des enfants concerné·es par nos propositions. Cela constituera un véritable axe de développement dans les partenariats du Chabada.

- **PROPOSITION ATELIERS PRATIQUES DE LA CHARTE CULTURE**

L'Adrama partenaire de la Charte Culture, peut proposer des ateliers de pratique aux personnes bénéficiaires.

Cette possibilité est à la disposition des maisons de quartiers partenaires.

► **PROPOSITION D'ATELIER D'INITIATION ET PARCOURS DE CRÉATION COLLECTIVE ADULTE :**

Axe de développement nouveau, nous souhaitons développer nos propositions à destination des adultes, conscient·es que l'âge ne fait pas l'expérience en matière de musique et que les envies existent toujours, parfois enfouies sous un manteau de doutes et de sentiment d'incapacité.

- **ALL WE NEED IS LIVE : EXPÉRIENCE DE CRÉATION COLLECTIVE**

Création musicale proposée tous les deux ans, ce projet offre à 30 musicien·nes amateur·rices l'occasion de se rencontrer et de créer ensemble un set musical présenté en public à l'issue de la création. Le projet est encadré par des musicien·nes professionnel·les, en lien avec L'R de Rien.

- **LE SON DES ÉQUIPES.**

Nouveau projet porté par Le Chabada, le Son des Équipes reprend l'idée du Son des Lycées mais appliquée aux entreprises. Des groupes issus d'entreprises sont accompagnés pendant six mois par des artistes intervenant·es. Le projet se conclut par une soirée au Chabada pendant laquelle les groupes jouent devant leurs collègues.

Ce projet, financé par les entreprises elles-mêmes, sert autant à renforcer les liens entre collègues qu'à faire découvrir de nouvelles pratiques artistiques à ces personnes salariées.

FICHE 9 : LES CONTRÉES SONORES : UN PROJET TEMPORAIRE DE SMAC DÉLOCALISÉ

► PERSONNE RÉFÉRENTE :

La directrice, en lien avec les responsables de pôle et l'R de Rien.

ENJEUX IDENTIFIÉS :

► ENJEUX DE FILIÈRE :

Nul doute qu'il s'agit là d'un des enjeux les plus centraux de ces prochaines années, celui qui consiste à repenser nos modes d'action sur les territoires, hors des murs, avec des personnes usagères ou non.

Alors que les dernières études des pratiques culturelles des Français·es confirment les ruptures géographiques et sociologiques existantes et que le sentiment d'abandon, d'isolement et de dénigrement prévaut sur certains territoires ruraux et urbains, il est urgent que les structures culturelles réinterrogent leur mode opératoire et leur finalité.

Qu'est ce qui est essentiel ? Que les gens viennent dans les lieux de culture ou que les personnes puissent participer et vivre une vie culturelle à tout âge et dans tout lieu ? Indéniablement ce second objectif nous paraît bien plus primordial.

Limiter la rupture culturelle et faire ensemble, sortir des limites de « nos » habitudes et de « nos » habitué·es pour rencontrer d'autres pratiques, d'autres cultures, d'autres personnes, voilà l'objectif de cette fiche projet. Il s'agit par là même de mettre au service de territoires et d'habitant·es les compétences et les outils à disposition de l'Adrama pour nourrir une dynamique culturelle locale. La mission de politique culturelle qui s'impose à nous prend ici tout son sens.

► ENJEUX LOCAUX :

Le département du Maine-et-Loire est structuré en plusieurs territoires principalement ruraux hors de la zone de Angers, Cholet et Saumur. Sur bon nombre de ces territoires, une offre culturelle existe déjà, pilotée par les collectivités locales. Cette offre s'avère plus réduite au nord et au nord-est du département. Ce sont sur ces territoires que nous prévoyons d'agir en priorité, afin de venir compléter une offre existante, en lien étroit avec les acteur·rices en présence.

De la même façon nous nous laissons la possibilité d'intervenir sur des territoires urbains dans lesquels les offres culturelles ou les musiques sont peu représentées. Dans tous les cas, l'intervention du Chabada ne se fera pas sans le partenariat actif des structures locales. Au contraire, la démarche collective sera au cœur de notre approche. Notre objectif n'est pas de se substituer mais bien, en nous appuyant sur nos compétences et celles des acteur·rices en présence, d'être à l'écoute des envies communes et d'en rendre compte en musique.

► ENJEUX INTERNES :

Souvent il a été reproché au Chabada comme à d'autres structures culturelles de ne pas savoir sortir de ses murs et de finalement s'adresser principalement à des personnes déjà acquises. S'ajoute cette prétention usuelle du champ artistique de savoir définir ce qui est beau ou non, ce qu'il est bon de connaître ou pas. Difficile de nier que ces critiques ont un fond de vérité. Changer ses habitudes, casser la routine de la programmation qui s'enchaîne, s'adresser hors des communautés acquises et aller rencontrer d'autres univers, d'autres personnes qui ne partagent pas notre référentiel, n'est pas chose aisée.

Pourtant tout cela est à l'encontre des logiques défendues par les droits culturels et ne pas les questionner reviendrait à refuser de remettre en cause les habitudes de notre secteur.

Cette fiche a pour objectif de casser ces habitudes. Il s'agit ici d'explorer d'autres modes opératoires dans une simple et unique finalité : contribuer à des dynamiques locales, culturelles et collectives.

► COMPLÉMENTARITÉ ÉVENTUELLE AVEC D'AUTRES FICHES :

Les actions ici présentées s'appuient sur le savoir-faire développé par l'Adrama. Ces compétences constituent une boîte à outils à disposition des territoires partenaires.

► OBJECTIFS ATTENDUS SUR 4 ANS :

- Porter avec deux territoires du Nord du département un projet Contrées Sonores
- Porter avec un territoire urbain un projet Contrées Sonores
- Contribuer sur chaque territoire à la définition d'une dynamique collective et d'une politique culturelle cohérente

ACTIONS MENÉES :

► **LES CONTRÉES SONORES. PROJET DE SMAC DÉLOCALISÉE :**

Les Contrées Sonores sont plus un mode d'action qu'une action elle-même. Plus exactement, elles recouvrent tout un ensemble d'actions mis en cohérence autour d'un objectif commun partagé avec les acteur·rices du territoire concerné.

Le principe : pendant maximum 24 mois, L'Adrama développe sur un territoire donné, avec les partenaires en présence, un projet mettant tous ses savoirs-faire et ses modalités d'action (diffusion, résidence, ateliers pratiques...) au service d'un enjeu culturel local déterminé. Cette intervention est tournante sur les territoires. Elle ne peut être renouvelée au-delà de deux ans.

La mise en place d'une coopération Contrées Sonores s'appuie sur quelques conditions sine qua non :

- L'identification d'un enjeu culturel local par les acteur·rices du territoire sur lequel L'Adrama peut contribuer à son niveau.
- Le co-portage du projet avec les partenaires et collectivités locales en présence.
- Le co-financement du projet a minima à 50%.
- La mobilisation des acteur·rices du territoire, du champ scolaire, culturel, socioculturel et médicosocial, dans la définition et la mise en œuvre des actions.

Sur chaque territoire, nous nous mettons d'accord de l'ambition commune et écrivons une feuille de route adaptée aux besoins et envies exprimés. Les Contrées Sonores sont pensées comme une rampe de lancement territoriale. Elle ne vient ni combler ni remplacer une politique culturelle mais plutôt nourrir une réflexion politique et collective qui doit pouvoir s'inscrire dans la durée.

► **LES INSOLITES. PROJET DE DIFFUSION À L'ÉCHELLE DU DÉPARTEMENT : 2026-2027**

L'idée des Insolites existait déjà dans le précédent projet mais n'a pu voir le jour. À l'occasion d'une tournée départementale, nous souhaitons porter une programmation itinérante composée de 6 rendez-vous sur une période de 6 mois, dans des lieux et sous des formes insolites. Un seul mot d'ordre : Explorer. Explorer les musiques actuelles, leurs formes et leurs limites, explorer le département et ses lieux, explorer enfin d'autres manières de produire les concerts en prenant le temps, dans une logique plus écologique et moins énergivore.

En partenariat avec le Département et les structures accueillantes.

FICHE 10 : ENCOURAGER LA VIE CULTURELLE DES ÉTUDIANT•ES

► PERSONNES RÉFÉRENTES :

Le responsable de l'accompagnement des pratiques, la directrice de communication, le programmateur artistique et la direction.

ENJEUX IDENTIFIÉS :

► ENJEUX DE FILIÈRE :

La pratique culturelle est un apprentissage tout au long de la vie et les années d'études sont l'occasion de le découvrir. Aujourd'hui encore des disparités existent entre les jeunes adultes. L'origine sociale est souvent déterminante et si le Pass Culture et autres aides financières peuvent amortir la disparité économique, ils ne comblent en rien celle rattachée aux origines sociales.

L'enjeu constitue à rendre plus évidente la pratique culturelle. Évidente dans le sens d'une proximité et d'une facilité d'accès, d'une envie aussi.

► ENJEUX LOCAUX :

Angers est une des plus grosses villes étudiantes de l'Ouest. Plus de 46 000 jeunes y font leurs études chaque année. Les écoles sont diverses, à côté de l'Université publique d'Angers et l'Université Catholique de L'Ouest. L'enjeu réside dans la manière de rendre visibles et attractives les propositions musicales du Chabada à cette pluralité étudiante. Un enjeu de communication donc mais pas seulement. Les attentes culturelles évoluent selon les générations, et il s'agit de rester attentif•ves tant aux esthétiques musicales écoutées et pratiquées qu'aux aspirations sociétales qu'elles se donnent.

► ENJEUX INTERNES :

Toujours sans personne dédiée à l'action culturelle, l'Adrama se trouve en difficulté pour porter pleinement ces missions. Cela se ressent dans sa capacité à être à l'écoute des étudiant•es et de leurs projets.

Les actions développées en lien avec les écoles et universités sont pourtant déjà nombreuses. Concerts, tarification spécifique, visites pédagogiques, et ateliers pratiques sont proposés. Mais dispersée, leur cohérence manque en visibilité et rend plus difficile le développement d'une ligne de conduite.

Le regroupement dans une fiche unique des actions menées vise à rendre compte de la diversité des propositions déjà existantes. De cet état des lieux nous définirons la stratégie à adopter et les développements à prévoir en partenariat avec les écoles et universités du territoire.

Nous espérons ainsi combler un peu l'absence d'un temps salarié dédié par une meilleure cohérence et une efficacité plus grande pour le plus grand bénéfice des étudiant•es angevin•es.

► COMPLÉMENTARITÉ ÉVENTUELLE AVEC D'AUTRES FICHES :

Cette fiche a une entrée par profil public et s'appuie sur les différents supports d'intervention disponibles au Chabada. Elle complète ainsi les autres fiches projets d'action culturelle proposée.

► OBJECTIFS ATTENDUS SUR 4 ANS :

- **Faire connaître les propositions existantes et les rendre lisibles auprès des étudiant·es**
- **Donner envie de venir pratiquer et assister à un concert**
- **Donner envie de devenir acteur·rices et accompagner des projets étudiants**
- **Expérimenter de nouvelles formes d'interrelations des étudiantes**
- **Consolider et élargir les partenariats avec les écoles**

ACTIONS MENÉES :

Les actions menées sont de plusieurs ordres : de la découverte de l'expérience du live à la professionnalisation, en passant par la pratique musicale, nous utilisons tous et toutes les leviers d'action de l'Adrama pour encourager la participation des étudiant·es à la vie culturelle de la Ville. Ces actions font l'objet de conventions avec les écoles concernées.

► DÉCOUVERTE DU CHABADA ET DE L'EXPÉRIENCE DU LIVE :

Du stand de rentrée aux concerts étudiants, nombreuses sont les propositions faites aux étudiant·es pour découvrir Le Chabada et ses propositions. En voici un rapide tour de piste :

● **STAND SUR LES FORUMS ÉTUDIANTS**

À la rentrée. Campus Day de l'UA, journée de rentrée de l'UCO et de TALM. À cette occasion nous présentons les différentes activités aux étudiant·es nouvellement arrivées

● **ORGANISATION DE VISITE SUR SITE**

Visite VIP de groupes d'étudiant·es incluant visite et concert.

● **POLITIQUE TARIFAIRE EN FAVEUR DES ÉTUDIANT·ES**

Partenaires du Pack Bienvenue, du Pass Culture, du e-pass de la Région et de la carte culture UA, Le Chabada propose aussi une Carte Chabada à 1€ pour les étudiant·es de la Ville.

L'OBJECTIF : que la tarification ne soit pas un frein à la venue au Chabada.

- **PROPOSITION DE CONCERTS DANS LES ESPACES UNIVERSITAIRES**

Nous coproduisons régulièrement avec les écoles des concerts dans les espaces culturels des universités.

PARTENAIRES : TALM, Le Qu4tre.



- **PROPOSITION DE RENCONTRES AUTOUR DES MUSIQUES ET AVEC LES ARTISTES**

À l'occasion de résidences et de concerts, ou lors de soirées ludiques, nous proposons des rendez-vous avec des artistes ou des intervenant·es pour parler musique et création.

► PROPOSITION DE PARCOURS DE DÉCOUVERTE ET D'ATELIERS DE PRATIQUES MUSICALES :

En partenariat avec les écoles et universités, nous co-construisons des parcours de pratique musicale adaptés à chaque groupe d'étudiant·es selon leur rythme et leur cursus.

Cela peut aller de l'initiation (ateliers pratiques de l'Université d'Angers) à la création collective de spectacles (création d'un ciné-concert dans le cadre de Premiers Plans...) en passant par l'accompagnement de pratiques en groupes (modules de 90h avec la licence musicologie de l'UCO). Autant de projets en perpétuelle évolution, favorisant la pratique musicale étudiante.

PARTENARIAT : UA, UCO, TALM.

► PROPOSITION D'ACCOMPAGNEMENT DANS LA CONSTRUCTION D'ÉVÈNEMENTS - AXE EN DÉVELOPPEMENT :

BDE ou associations étudiantes, nous accueillons et accompagnons des collectifs étudiants dans l'organisation d'évènements musicaux ouverts tout public, au Chabada.

Cet accompagnement est proposé à l'instar de ce que nous faisons auprès des autres associations locales.

Cette dimension peu connue sera progressivement renforcée tout au long du projet en partenariat avec des écoles, afin de faire découvrir le côté organisateur et donner envie de devenir acteur·rices de la filière.

► ACCOMPAGNEMENT DES FUTUR•ES PROFESSIONNEL•LES DU SECTEUR :

Dernière forme d'intervention à destination des étudiant•es, celle visant à les accompagner dans leur projet professionnel dans le champ culturel. Angers dispose de différentes formations dans ce domaine. Nous constatons aussi la présence d'artistes étudiant•es en recherche d'accompagnement. Ce sont ces parcours professionnels que nous souhaitons accompagner.

● *INTERVENTION EN MILIEU UNIVERSITAIRE ET PRÉSENTATION DE NOS MÉTIERS*

Nous intervenons dans différentes formations pour présenter le secteur des musiques actuelles et les métiers qui en découlent. Esthua, licence pro à l'IUT... mais aussi l'UCO dans le cadre du Master Spectacle Vivant dans lequel nous intervenons 24 heures pour présenter l'histoire des musiques et du secteur et ses métiers spécifiques.

● *ACCUEIL DE STAGIAIRES*

Du stage découverte de 3ème de quelques jours aux stages de fin d'étude de 6 mois, L'Adrama accueille dans ses murs bon nombre de jeunes en formation. Une attention est ici apportée à la parité des stagiaires notamment dans la filière technique. Partenariat avec l'UA, les écoles spécialisées son et lumière mais aussi la mission locale pour des stages découverte.

● *ACCOMPAGNEMENT D'ARTISTES ÉTUDIANT•ES DANS LEUR PROJET ARTISTIQUE*

En partenariat avec le CROUS et l'UA nous accompagnons les groupes étudiants dans leur professionnalisation. (ex. 1 journée d'accueil pour les gagnant•es du tremplin CROUS). Nous serons aussi partenaires de l'expérimentation d'un nouveau dispositif d'accompagnement des groupes étudiants porté par le Qu4tre. Dans la même logique, nous souhaitons travailler avec TALM et le conservatoire à la mise en place de ponts entre leur formation et nos dispositifs afin de faciliter l'insertion des artistes étudiant•es dans la filière. Projet en développement

OBJECTIF 4

ACCOMPAGNER LES ACTEUR·RICES ET LES ARTISTES DE LA FILIÈRE MUSICALE DANS LEUR DÉVELOPPEMENT

Nulle filière musicale sans artistes et professionnel·les.

Aussi apportons-nous une attention toute particulière au développement des projets musicaux sur le territoire angevin, projet de filière ou projet artistique. Le territoire regorge de talents et d'envies et nous sommes pleinement conscient·es à la fois de la richesse de cet écosystème mais aussi de sa fragilité.

Ecosystème local mais aussi national, l'un n'allant pas sans l'autre. Nous restons collectivement dépendant·es des réglementations et des évolutions de pratiques du secteur à l'échelle nationale. La crise économique, politique et écologique qui touche le pays ne laisse pas non plus de côté le champ culturel et ce sont à ces enjeux que nous aurons à faire face ces prochaines années.

Surtout les différences d'approche se creusent, entre l'industrie musicale de plus en plus gourmande et capitalistique et celle défendue par le tiers secteur musical au service de la diversité artistique et culturelle. Nous avons pris l'habitude de notre cohabitation, conscient·es de la richesse et de la complémentarité de nos approches. Aujourd'hui, parfois celle-ci ne se voit plus. Difficile de dire, dans le contexte actuel d'une monétarisation totale et de la transformation de la musique comme produit de luxe, que nous arriverons encore à faire le poids et à faire entendre notre voix. Mais nous continuerons à la porter.

Nous pensons que c'est en restant solidaires et soudé·es, en agissant d'une façon responsable et collective, que nous arriverons à faire face aux défis de notre secteur et à permettre à tout·e un·e chacun·e de vivre dignement de son métier. Cette fiche vise à encourager cette dynamique collective créative et artistique à l'échelle locale mais aussi à l'échelle nationale, et à garder les portes ouvertes sur la nouveauté.

FICHE 11 : ACCOMPAGNER LA FILIÈRE DANS SA STRUCTURATION ET SES TRANSITIONS

► PERSONNES RÉFÉRENTES :

La directrice et le programmateur artistique

ENJEUX IDENTIFIÉS :

► ENJEUX DE FILIÈRE :

La filière musicale traverse depuis quelques années de grands chamboulements, aggravés par la crise covid. La concentration accrue des structures, l'inflation des prix des contrats de cession et d'exploitation, l'évolution des pratiques des spectateur·ices, en plus du défi écologique, sont quelques-uns de ces enjeux auxquels le secteur doit faire face. Dans ce contexte, développer un projet s'avère complexe.

La diversité des structures professionnelles reste primordiale pour l'aide à l'émergence. Aussi les accompagner dans leur développement en jouant la carte du réseau local comme rampe de lancement constitue un enjeu en soi. L'objectif est simple : permettre aux structures angevines de trouver leur place dans le jeu national.

► ENJEUX LOCAUX :

Angers fait montre aujourd'hui comme hier d'une vitalité dans le champ musical. Les lieux de diffusion et les structures au service du développement des artistes sont nombreux·ses.

Difficile pourtant de lancer son activité. Il manque parfois les moyens minimum et l'impulsion première qui permettrait d'avancer dans de bonnes conditions : des bureaux, du temps salarié... La mise en relation et la coopération peuvent répondre à ces besoins et nous travaillons à l'interconnaissance de ces acteur·rices.

L'arrivée prochaine d'un futur équipement et la réaffectation envisagée du Chabada actuel sont autant de pistes pour répondre aux enjeux de la filière locale. Le pari est ambitieux, et l'opportunité suffisamment rare pour ne pas être saisie. Mal poser les enjeux de ces prochaines années risquerait de pénaliser à long terme le territoire angevin et sa filière musicale ; bien posés, ces enjeux peuvent à l'inverse révéler Angers et la marquer pour de nombreuses années comme une ville qui compte dans le secteur musical. À nous collectivement de faire entendre la voix des artistes et professionnel·les pour garantir un projet en adéquation avec les enjeux actuels et futurs de la filière.

► ENJEUX INTERNES :

L'action à destination de la filière musicale locale s'est progressivement élargie, allant de la mise à disposition des espaces à la mise en lien des structures. Nous espérons ces prochaines années être en capacité de pousser encore un peu plus loin le curseur de l'accompagnement et de la mise en réseau de la filière musicale et culturelle angevine, convaincu·es que cela nourrit une dynamique locale essentielle pour notre territoire et sa richesse culturelle.

► OBJECTIFS ATTENDUS SUR 4 ANS :

- Contribuer à l'interconnaissance des acteur·rices et à une meilleure identification des projets à l'échelle territoriale
- Contribuer à l'écriture d'un projet de territoire autour des musiques actuelles en phase avec les enjeux du secteur et de la société
- Contribuer à la définition d'une politique d'équipement en adéquation avec les besoins du secteur musical, les enjeux sociétaux et environnementaux, et les nouveaux usages culturels
- Défendre le modèle associatif et sa pertinence dans la gestion partagée d'un lieu de culture
- Contribuer au développement des coopérations entre structures culturelles
- Contribuer au développement et à la pérennité des structures du champ musical sur le territoire angevin
- Contribuer à l'identification du territoire angevin par la filières nationale

ACTIONS MENÉES :

Les actions ici présentées s'inscrivent principalement à l'échelle locale mais pas seulement. Contribuer au développement du secteur suppose aussi de s'investir activement dans la vie des réseaux nationaux.

Plusieurs formes d'intervention donc, allant de la simple interaction à des temps de formation et d'accompagnement en passant par la coconstruction d'un discours ou d'un projet commun.

► ORGANISATION DE RENDEZ-VOUS RÉGULIERS ET COMMUNICATION À DESTINATION DES PROFESSIONNEL·LES DU SECTEUR :

Ces différents rendez-vous et outils ont pour vocation de faciliter l'interconnaissance entre les structures elles-mêmes mais aussi de faire connaître la filière musicale locale auprès d'un public plus large.

● *LES PETITS DÉJEUNERS DES ACTEUR·RICES*

Rencontre tous les deux mois dans les bureaux d'une structure locale du secteur musical. L'occasion de découvrir l'activité de la structure accueillante, d'échanger sur les actualités de chacun·e et sur celles du secteur.

● *FORUM DES MUSIQUES ACTUELLES*

Rendez-vous biennal (années paires) de rentrée présentant les structures et services musicales proposés sur le territoire par le biais de stand d'exposant·es. Ouvert tout public, le forum propose aussi des tables rondes et des ateliers d'initiation.

- **RENCONTRES DES MUSIQUES ACTUELLES**

Rendez-vous biennal (1^{er} trimestre - années impaires) proposant un temps d'échanges autour d'enjeux professionnels, sociétaux et locaux. Ce temps, composé de tables rondes et d'ateliers participatifs, est ouvert aux organisations du secteur musical et à leurs partenaires locaux. Il vise à construire un regard commun sur des enjeux actuels et à encourager la coopération.

- **DÉVELOPPEMENT D'OUTILS DE COMMUNICATION MÉDIA**

Mise en place d'une newsletter semestrielle à destination des professionnel·les locaux·les. Cette newsletter aura pour objectif de rendre compte de l'actualité des structures et du secteur. Elle complètera le groupe d'échange pro WhatsApp.

L'OBJECTIF : rester connecté·es.

- **DÉVELOPPEMENT D'OUTILS DE VALORISATION DES ACTEUR·RICES DU TERRITOIRE**

Proposition trimestrielle de portraits de personnes porteuses de projets et activistes locaux·les. Portrait écrit, audio ou vidéo, diffusé sur les médias du Chabada.

► PROPOSITION DE TEMPS D'INFORMATION ET DE DISCUSSIONS À DESTINATION DES PROFESSIONNEL·LES DU SECTEUR :

Il s'agit ici de donner l'opportunité aux acteur·rices du secteur de développer leur connaissance au travers d'ateliers et discussions portant sur des sujets propres au secteur. Dans ce sens, nous envisageons de porter un projet européen autour des nouveaux modèles de développement et de la RSE.

- **PROPOSITION DE DEMI-JOURNÉES OU DE JOURNÉES DE FORMATION À DESTINATION DES PROFESSIONNEL·LES ET DES ARTISTES**

Ces temps portent sur un aspect du développement des projets artistiques, un point réglementaire ou un enjeu du secteur. Nous nous appuyons majoritairement sur les compétences des structures culturelles locales. 2 ou 3 propositions semestrielles. Payant.

- **PROPOSITION D'AFTERWORK PROFESSIONNEL :**

Discussion thématisée en fin de journée en présence d'un·e intervenant·e spécialisé·e sur la question évoquée.

DURÉE : 2h.

- **ACCOMPAGNEMENT INDIVIDUALISÉ**

Les rendez-vous avec l'équipe ont pour objectif de fournir les premiers conseils et d'orienter vers des structures adaptées.

- **PROJET EUROPÉEN « SECTEUR MUSICAL ET RSE »**

« Quel modèle responsable pour notre avenir ? » : développement d'un parcours de visites de projet aux modèles inspirants. Projet Erasmus + à destination des personnes porteuses de projet et responsables de structures de la filière musicale. Projet à horizon 2027.

► ACCOMPAGNEMENT PERSONNALISÉ À L'ORGANISATION D'ÉVÉNEMENTS AU CHABADA :

Appui-conseil sur les différents aspects d'organisation pour les nouvelles structures organisatrices d'événements et tarification spécifique.

► PARTICIPATION À LA RÉFLEXION ET À LA CONCEPTION DU FUTUR ÉQUIPEMENT DE LA VILLE D'ANGERS :

Même si l'association reste à ce jour sans certitude quant à sa place dans la gestion du nouvel équipement, nous tenons à participer, comme nous l'avons toujours fait, à la dynamique en cours et à contribuer à la prise en compte des enjeux actuels du secteur et des contraintes de fonctionnement d'un lieu tel qu'une SMAC.

● *PARTICIPATION À LA RÉFLEXION COLLECTIVE PORTANT SUR LE PROJET TERRITORIAL DES MUSIQUES ACTUELLES*

En 2020, nous initiions les rencontres territoriales. Celles-ci avaient pour objectif d'identifier les enjeux sociétaux, professionnels et territoriaux auxquels nous serions confronté·es dans les prochaines années. Cette réflexion devait nourrir celle menée sur le nouvel équipement. Nous pensons qu'un bâtiment n'est qu'un outil répondant à des ambitions de politique culturelle claires et partagées. C'est pourquoi nous continuons à défendre la nécessité d'associer les structures du territoire dans la réflexion portant tant sur le nouvel équipement que sur la réaffectation du bâtiment actuel. Nous souhaitons contribuer aux côtés de la Mairie à la mise en œuvre d'une concertation pour la définition du projet et d'un dialogue continu entre les acteurs et actrices et la Ville tout au long du projet.

● *PARTICIPATION À LA CONCEPTION DU MODÈLE D'EXPLOITATION DU FUTUR ÉQUIPEMENT ET AU SUIVI DE RÉALISATION*

Depuis 30 ans, l'Adrama gère un lieu de musiques et est labellisé SMAC depuis plus de 20 ans. Ceci nous confère, nous le pensons, une expertise d'usage essentielle dans la conception du nouveau projet. L'objectif est simple : contribuer à rendre efficient et modulable le nouvel équipement tout en garantissant sa pertinence vis-à-vis des enjeux environnementaux, sectoriels et sociétaux qui s'imposent à nous. Nous défendons aussi le modèle associatif comme mode de gouvernance partagée en adéquation avec les attentes de la société. Enfin nous resterons attentif·ves à ce que le modèle d'exploitation défendu garantisse le respect du service public et de l'intérêt général face à des tentatives de récupération à des fins privées.

► PARTICIPATION AUX DYNAMIQUES EXTRA MUSICALES LOCALES ET PARTICIPATION DANS DES RÉSEAUX DE FILIÈRE :

● *PARTICIPATION AUX RÉSEAUX NATIONAUX ET REPRÉSENTATION POLITIQUE LOCALE*

Consciente qu'une voie de développement tierce entre public et lucratif est possible pour notre secteur, l'Adrama est adhérente et actrice des réseaux nationaux et régionaux qui défendent une approche responsable des musiques actuelles : SMA, Fédélima... L'association participe activement au développement d'outils mutualisés tels que So ticket. Elle s'implique pour faire entendre cette voix dans des instances professionnelles : CNM, commission professionnelle...

● *PARTICIPATION À LA DYNAMIQUE CULTURELLE GLOBALE DE LA VILLE*

Tout au long de l'année nous rencontrons et travaillons avec l'ensemble des structures culturelles angevines autour de projets communs, que ce soit par le biais de projets de diffusion ou d'accompagnement. Nous continuerons à initier ces projets et à encourager la rencontre entre tous et toutes, par la proposition régulière de coopération et de temps de rencontre sur des enjeux communs tels que la diffusion, l'accueil des initiatives associatives, l'égalité des genres, l'écoresponsabilité.

FICHE 12 : ACCOMPAGNER LA SCÈNE LOCALE ANGEVINE DANS SON DÉVELOPPEMENT

► PERSONNES RÉFÉRENTES :

Le responsable de l'accompagnement des pratiques et le programmateur artistique

ENJEUX IDENTIFIÉS :

► ENJEUX DE FILIÈRE :

Accompagner des projets artistiques émergents locaux fait partie des missions incontournables des SMAC. Cette mission est d'autant plus essentielle dans un contexte où l'offre est importante et où les conditions de production et de diffusion se durcissent.

La diversité musicale est au cœur de cet enjeu. Aussi serons-nous vigilant·es à ce que les dispositifs que nous proposons soient représentatifs de toutes les esthétiques présentes sur le territoire angevin. Diversité esthétique mais aussi diversité des profils des artistes accompagnés·es. Nous ferons tout particulièrement attention à ce que la parité entre genres soit prise en compte, conscient·e qu'il existe encore un inégal accès à la professionnalisation entre les femmes et les hommes.

► ENJEUX LOCAUX :

Depuis des décennies, la scène locale angevine se montre prolifique et donne naissance à des groupes à la carrière artistique nationale et internationale notable. Les Thugs, Lo'Jo, Zenzile, La Ruda, Pony Pony Run Run, Thylacine sont autant d'exemples de ces parcours angevins remarquables.

Aujourd'hui une nouvelle génération talentueuse suit leurs pas, naviguant sur tous les champs esthétiques. Elle a, qui plus est, la qualité de savoir se reconnaître et travailler ensemble. Reste à lui donner l'opportunité d'être visible à l'échelle nationale. L'enjeu se situe là. Nous nous appuyerons sur les compétences des structures locales et leur capacité de coopération, à même de porter ces artistes hors du territoire local.

► ENJEUX INTERNES :

Depuis sa création, l'Adrama porte l'ambition d'accompagner la scène locale angevine dans son développement, l'association étant elle-même issue de ces acteur·rices. Pour y répondre, en plus de les accueillir en résidence, nous portons des dispositifs d'accompagnement adaptés à l'enjeu d'insertion dans le milieu professionnel et une stratégie de communication adaptée à la promotion de la scène locale. Régulièrement questionnés, ceux-ci évoluent selon les besoins repérés.

L'Équipe Espoir est actuellement le dispositif socle d'accompagnement. Depuis deux ans un nouveau dispositif a vu le jour : ProLongation. La continuité de ces offres est soumise à un appui financier continu de partenaires qui semble menacé chaque année. Aussi nous réfléchissons aux manières de consolider financièrement le pôle d'accompagnement pro et envisageons d'explorer la voie de la formation professionnelle. Nous nous appuyerons là encore sur un réseau professionnel local partenaire pour construire cette offre.

► COMPLÉMENTARITÉ ÉVENTUELLE AVEC D'AUTRES FICHES :

Cette fiche s'inscrit dans la continuité des propositions faites à destination des groupes loisirs. Elle constitue l'étape suivante dans le parcours vers la professionnalisation pour celles et ceux qui souhaitent développer leur projet dans ce sens.

► OBJECTIFS ATTENDUS SUR 4 ANS :

- **Accompagner les groupes émergents du département et contribuer à l'égal développement des projets quels que soient l'esthétique, l'origine et le genre des artistes en présence**
- **Consolider les dispositifs d'accompagnement dans leur contenu, leur pertinence et leurs moyens**
- **Stabiliser l'offre de formation et la proposition à destination des projets artistiques en voie d'insertion professionnelle**
- **Finaliser l'étude d'opportunité du projet d'organisme de formation local et si validation, l'expérimenter**
- **Consolider l'offre du Chabada permettant de répondre aux différents profils et situations de groupes**
- **Consolider le réseau des partenaires professionnel·les et financiers autour des dispositifs**
- **Viabiliser le modèle économique du pôle accompagnement pro**

ACTIONS MENÉES :

► LOCATION DES STUDIOS ET DES ESPACES SCÉNIQUES :

Location d'espaces de répétition au mois ou d'espaces scéniques à la journée pour des groupes en voie d'insertion professionnelle ou déjà insérés. L'affectation des espaces fait l'objet d'une validation en amont par l'équipe afin de s'assurer de l'adéquation de l'espace avec le besoin. Les groupes locaux angevins bénéficient d'une tarification privilégiée pour l'ensemble de ces propositions.

► PROPOSITION D'UN PROGRAMME DE FORMATIONS/INFORMATION ET D'ACCOMPAGNEMENT PERSONNALISÉ :

Ce programme de formation semestriel a pour objectif de faciliter la compréhension du secteur et son fonctionnement. Il est établi en complémentarité avec les formations ouvertes aux professionnel·les du secteur autour de trois types de connaissance :

- **Connaissance du secteur des musiques actuelles et de ses acteur·rices**
- **Compréhension des étapes de développement des projets artistiques et de ses leviers**
- **Connaissance des esthétiques et techniques musicales**

Formats possibles de formations :

- **LES AFTERWORKS THÉMATIQUES** : discussion autour d'un sujet, d'un enjeu ou de nouvelles pratiques du secteur, en présence d'un·e spécialiste. Durée 2h, en fin de journée.
- **PROGRAMME D'ATELIERS** : programme semestriel composé de formations, de masterclasses et d'ateliers d'échange musical, allant d'un à cinq jours. Proposition payante.
- **PROGRAMME PORTANT SUR LES CONNAISSANCES SOCLES** : programme composé de 4 journées de formation sur des compétences socles du développement de projet artistique et de l'environnement musical. À destination des groupes accompagnés selon leur besoin et ouverts aux autres groupes du territoire.

► RÉALISATION D'UNE ÉTUDE D'OPPORTUNITÉ POUR DEVENIR ORGANISME DE FORMATION :

Réalisation d'une étude d'opportunité accompagnée par un·e spécialiste du secteur de la formation professionnelle. L'objectif : faciliter le recours à la formation des artistes et amener une nouvelle source de financement au pôle accompagnement. L'étude sera réalisée courant 2026. Si le résultat s'avère positif, une expérimentation sera menée sur la saison 2026-2027, suivi d'une évaluation, pour déterminer la continuité de cette évolution.

► DÉVELOPPEMENT D'UNE COMMUNICATION DE MÉDIAS DÉDIÉS À LA SCÈNE LOCALE :

Cet axe de la stratégie de communication a pour objectif principal de mettre en valeur les groupes locaux non seulement sur le territoire angevin mais aussi à l'échelle nationale. Plusieurs médias pour ce faire :

- **LES ARTICLES « ÇA VIENT DE CHEZ NOUS »**
Chronique éditorialisée diffusée dans Le Mag du Chabada et présentant les nouveautés musicales de la scène locale. Rendez-vous bimensuel.
- **LA PLATEFORME CLIP49**
Plateforme contributive référençant les clips des groupes du Maine-et-Loire. Tous les deux mois, une chronique met en avant son contenu par un prisme spécifique. Nous visons pour les prochaines années une meilleure identification de cet outil au travers de nouveaux partenariats de diffusion.
- **LES INTERVIEWS DU CHAB**
Entretien enregistré d'artistes locaux·les, en format audio ou vidéo, incluant entretien et morceaux choisis. Format et modalité de diffusion à définir.
- **LES CHABADA SESSIONS**
Captations audiovisuelles de rencontres artistiques réalisées en public. Après l'expérience des 30 ans, nous souhaitons continuer à produire ce type de support audiovisuel incluant entretien et showcase. Ces moments uniques pour les artistes et les spectateur·rices rendent aussi compte de la créativité de la scène locale angevine. Nous nous appuyons sur les fab lab créatifs et les cycles thématiques pour définir leur contenu. Ils nourriront la base web média envisagée dans le cadre de ce projet.

► DÉVELOPPEMENT D'UNE PROGRAMMATION DÉDIÉE À LA SCÈNE LOCALE :

Programmation ou co-production de concerts hors du Chabada mettant en avant la scène locale angevine, notamment les artistes accompagné·es. Programme proposé à l'occasion des conventions professionnelles (MaMa, Transmusicales), de tremplins nationaux, des actions portées par Le Chabada (action culturelle, Contrées Sonores...) ou dans le cadre de programmation portée par d'autres structures organisatrices locales (Tempo Rives, Accroche Cœurs, Traver'Cé...)

► DISPOSITIFS D'ACCOMPAGNEMENT AUX PROJETS ARTISTIQUES ÉMERGENTS DU DÉPARTEMENT :

Deux dispositifs sont ici portés. S'ils utilisent des modalités d'action identiques, ils se complètent dans la mesure où ils s'adressent à des profils d'artistes différents et proposent des temporalités adaptées à chaque profil.

L'ÉQUIPE ESPOIR

Dispositif socle d'accompagnement des groupes locaux émergents non intermittents.

TYPOLOGIE DE GROUPE :

Être un groupe non inséré professionnellement, issu du Maine-et-Loire et développant un projet artistique avec visée d'insertion professionnelle.

NOMBRE DE GROUPE CONCERNÉS :

8 à 9 groupes par an

DURÉE :

De 1 à 3 ans

MODALITÉ DE SÉLECTION :

Appel à candidature en octobre, sélection réalisée par un jury de professionnel·les en décembre, annonce en janvier.

ACCOMPAGNEMENT :

À l'issue de la sélection une feuille de route établissant les objectifs et les moyens mobilisés par groupe est définie et cadre l'intervention du Chabada sur un an. À l'issue de l'année, un bilan est fait pour mesurer l'évolution du développement du groupe. Pour continuer à être accompagné, le groupe doit de nouveau postuler dans la limite de 3 ans.

SUPPORT D'ACCOMPAGNEMENT :

Conseil en stratégie et développement, accompagnement artistique et technique personnalisé, mise en relation avec des professionnel·les, participation aux dépenses liées au développement du projet, proposition de formation, portage de scènes promotionnelles (MaMa).

OBJECTIF :

Contribuer au repérage du projet par des professionnel·les et à l'obtention d'un premier statut d'intermittence.

PROLONGATION

Dispositif booster à destination d'artistes confirmé·es en transition dans leur projet artistique. Le dispositif a pour mission d'accélérer le lancement du projet et d'amortir la prise de risque liée au changement de projet artistique.

TYPOLOGIE DE GROUPE :

Artistes confirmé·es en transition
Dans leur parcours artistique.

NOMBRE DE GROUPE CONCERNÉS :

1 à 2 par an.

DURÉE :

18 mois.

MODALITÉ DE SÉLECTION :

Appel à candidature entre janvier et avril. Sélection et officialisation en juin. Sélection interne avec avis de professionnel·les extérieures.

ACCOMPAGNEMENT :

Définition d'un objectif de développement sur la période et mise en place des outils nécessaires à l'accompagnement, individualisation du suivi par une ressource extérieure.

SUPPORT D'ACCOMPAGNEMENT :

Prise en charge à 100% d'une résidence scénique de 4 jours et d'une captation vidéo à des fins promotionnelles. Prise en charge à 100% d'un·e coach·e individualisé·e sur un sujet à la carte : artistique, stratégique, technique... possibilité de compléter ses compétences à l'occasion des formations socles du chabada. Possibilité de formation à l'animation d'ateliers et embauches régulières comme intervenant·e artistique. Valorisation du projet dans les réseaux professionnels et programmation.

OBJECTIF :

Contribuer au repérage du projet par le secteur professionnel, à la constitution de l'entourage et au maintien du statut d'intermittent du spectacle sur la période.

FICHE 13 : SOUTENIR LA CRÉATION SCÉNIQUE DANS SA DIVERSITÉ ET SA CRÉATIVITÉ À L'ÉCHELLE NATIONALE

► PERSONNE RÉFÉRENTE :

La directrice en lien avec le programmateur artistique

ENJEUX IDENTIFIÉS :

► ENJEUX DE FILIÈRE :

L'accès aux résidences est un des éléments clés de la réussite d'un projet. Si le live n'est pas abouti, la possibilité de tourner et d'être repéré s'amenuise. Or si l'accès aux aides est égal, des disparités subsistent quant au volume de l'aide octroyée selon le profil, l'esthétique et le genre de l'artiste.

Aussi dans la droite ligne du projet artistique et politique, notre attention sera tournée vers l'émergence et la diversité. Diversité esthétique tout d'abord en s'autorisant à naviguer aux confins des projets musicaux, diversité de genre et d'origine enfin, conscient·es que dans le jeu des aides, les minorités restent souvent en queue de peloton.

► ENJEUX LOCAUX :

Cette ligne de création ne s'adresse pas uniquement aux artistes locaux mais aussi aux artistes nationaux. Elle fait écho aux lignes artistiques défendues par l'Adrama. Il s'agit ici de venir en soutien des projets artistiques aboutis qui n'entrent pas dans les dispositifs d'accompagnement. Ce soutien complète la fusée à plusieurs étages que composent les actions d'accompagnement de la scène locale proposées par l'Adrama, de la pratique loisirs à la pratique professionnelle.

► ENJEUX INTERNES :

Le soutien à la création c'est l'occasion, non seulement d'affirmer les lignes artistiques de l'Adrama mais également de nourrir par la création le projet annuel. Aussi chaque année, des commandes et des expérimentations artistiques seront menées. Enfin, nous explorerons l'idée d'un·e artiste associé·e. L'occasion, pendant 18 mois, d'ouvrir les portes de nos actions et de nous laisser porter par un autre regard, celui d'un·e artiste engagé·e au cœur de notre projet.

► COMPLÉMENTARITÉ ÉVENTUELLE AVEC D'AUTRES FICHES :

La politique de soutien à la création vient nourrir une relation avec des artistes qui se répercute dans différents endroits, et en premier lieu, la programmation.

► OBJECTIFS ATTENDUS SUR 4 ANS :

- Rester identifié·es par les producteur·rices nationaux·les comme lieux de résidence
- Consolider l'offre d'accueil à destination des artistes en résidence
- Soutenir 4 créations par an dans le respect des lignes définies
- Expérimenter le compagnonnage artistique et les fab lab créatifs
- Trouver le modèle économique à la politique de soutien à la création

ACTIONS MENÉES :

► ACCUEIL EN RÉSIDENCE D'ARTISTES CONFIRMÉ·ES À NOTORIÉTÉ NATIONALE DANS LES ESPACES SCÉNIQUES DU CHABADA :

Accueil facturé à la location selon la grille tarifaire appliquée. Le calendrier des résidences se définit selon les disponibilités de la salle.

Cet accueil constituant un apport financier complémentaire en plus d'être le moyen de nourrir des relations pérennes avec certain·es producteur·rices, l'objectif sera pour nous de consolider l'offre de résidence des groupes nationaux par l'apport de service complémentaire, Catering, hébergement et visite notamment.

► SOUTIEN À LA CRÉATION EN LIEN AVEC LES ENGAGEMENTS DU PROJET ARTISTIQUE ET CULTUREL :

● LIGNES DU PROJET CONCERNÉES

Égalité entre les genres dans les musiques actuelles, promotion de la diversité, accessibilité et inclusion des personnes en situation de handicap et éco responsabilité, soutien à la scène locale et projet pluridisciplinaire. À ce titre seront soutenus des projets portés par des artistes engagé·es, travaillant sur ces thématiques, ou faisant partie de minorités évoquées.

● CONDITIONS DE SOUTIEN

Mise à disposition des espaces entre 3 et 5 jours, accueil technique, prise en charge du catering et soutien financier pour l'embauche des artistes. Achat d'une cession. Le choix des projets se fait au gré des demandes et dans le respect du calendrier de mise en œuvre du projet artistique et culturel.

NOMBRE DE PROJETS CONCERNÉS : 2 par an.

Ces aides peuvent faire l'objet d'une création mutualisée faisant du Chabada un partenaire du projet.

► SOUTIEN À LA CRÉATION EN LIEN AVEC LES LIGNES ET LES PARCOURS ARTISTIQUES DU CHABADA :

Pour chaque parcours thématique, nous soutiendrons un projet de création à la croisée des deux disciplines choisies. Projet déjà en cours de création ou commandé par Le Chabada. Les artistes ainsi sélectionné·es seront invité·es à intervenir à plusieurs moments du parcours, à l'occasion de discussions, d'ateliers ou de la programmation.

● *CONDITIONS DE SOUTIEN*

Mise à disposition des espaces entre 5 et 10 jours, accueil technique, prise en charge des repas et de l'hébergement. Embauche des artistes dans le cas d'une commande. Achat d'une cession.

Le choix des projets se fait au moment de la construction du parcours, 1 an en amont, par le comité partenarial associé au parcours.

NOMBRE DE PROJETS CONCERNÉS : 1 tous les deux ans.

► EXPÉRIMENTATION D'UN COMPAGNONNAGE ARTISTIQUE :

Proposition à un·e artiste en création de s'associer à la vie du Chabada et d'y contribuer tout au long de son travail de résidence. Cette proposition s'adresse à des artistes confirmé·es.

- *MODALITÉ DE SÉLECTION* : appel à candidature en lien avec des productions partenaires. Choix d'un·e artiste en lien avec les responsables de pôles afin d'envisager directement les possibles coopérations. Validation en début de saison et définition d'un parcours en commun sur 18 mois.

- *CRITÈRE DE SÉLECTION* : le choix de l'artiste doit être guidé par une affinité artistique et humaine, un partage de valeurs et la volonté réelle de l'artiste de prendre part au projet. L'artiste doit par ailleurs être dans un processus de création déjà accompagné par un·e producteur·rice.

- *CONDITION D'ACCUEIL ET MODALITÉ DE COMPAGNONNAGE* : accueil et prise en charge de la résidence sur 2 périodes. Max 10 jours. Animation a minima d'une masterclass et participation à un projet d'action culturelle ou atelier d'accompagnement. Réalisation de 2 mini-concerts sur les territoires ruraux. Carte blanche sur une date de la programmation.

- *APPEL À CANDIDATURE* : tous les deux ans. Démarrage en 2025.

Ces projets peuvent faire l'objet d'une création mutualisée faisant du Chabada le porteur du projet.

► CONTRIBUTION À L'EXPLORATION ET LA CRÉATIVITÉ MUSICALE :

L'idée ici est d'ouvrir le champ des possibles musicaux vers d'autres sonorités, d'autres disciplines, ou d'autres formats, et de contribuer à créer de nouvelles collaborations artistiques. Une création musicale sans enjeu sinon celui d'explorer et de rencontrer d'autres artistes pour inventer de nouveaux mondes artistiques.

● *LA CRÉATION SORS TES COVERS*

Chaque année, nous proposons à quatre musicien·nes angevin·es de reprendre un répertoire à partir d'une thématique et d'en faire une création présentée à l'occasion de la soirée du même nom « Sors Tes Covers ». Un joli prétexte pour faciliter la rencontre entre artistes locaux·les.

CONDITIONS : création entièrement prise en charge pendant 1 semaine, en décembre : cachet, repas ...

● *MISE EN PLACE DE FAB LAB CRÉATIFS EN ASSOCIATION AVEC D'AUTRES PARTENAIRES CULTUREL·LES*

Ces fab lab ont pour objectif d'élargir le champ des possibles musicaux et créer de nouvelles connivences artistiques. Il s'agit d'un travail exploratoire brut. Aucune condition de tournée ne sera ici posée. Cependant chaque fab lab fera l'objet d'une restitution. Le principe du fab lab est simple : mettre ensemble des artistes de différents horizons dans un espace donné, pendant une durée donnée (2 ou 3 jours max), pour créer un objet artistique nouveau. À l'issue de ce temps, une restitution sera présentée en public et captée en vue d'une Chabada Session.

PISTE DÉJÀ ÉVOQUÉE : un 48h chrono clips en lien avec Premiers Plans et l'association Clip d'ici. Une création sonore expérimentale avec la Galerie Sonore...

NOMBRE DE PROJETS : tous les deux ans.

► B.A.DAMES : DISPOSITIF EXPÉRIMENTAL EN FAVEUR DE L'ÉGALITÉ DES GENRES :

Dispositif booster co-produit avec le Cndc et à destination de femmes en lead de projets musicaux ou chorégraphiques, proposant un temps d'échange et de réflexion sur les contraintes et les spécificités du lead féminin dans le champ artistique. Réflexion menée autour de la représentation du corps féminin dans le secteur culturel.

La première édition s'est tenue en 2023. Nous souhaitons renouveler l'expérience en améliorant les dimensions de recherche individuelle dans un cadre collectif et de sororité.

Nouvelle édition prévue pour 2026.

OBJECTIF 5

S'ENGAGER ET DONNER ENVIE DE S'ENGAGER À NOS CÔTÉS

Pouvons-nous rester sans rien faire ?

Alors que notre société traverse des crises multiples (politique, sociale et écologique), alors que notre secteur d'activité est percuté par les difficultés économiques et sociales, alors que notre association doit affronter des difficultés économiques structurelles dans la gestion des équipements et projets confiés par les pouvoirs publics, assumer nos engagements et notre part de responsabilité citoyenne nous apparaît être un acte urgent et nécessaire.

Nous l'avons dit à divers moments dans ce projet, la culture n'est pas un secteur isolé du reste du monde. Nos questionnements traversent bien d'autres domaines et nous avons aussi un rôle à jouer dans les changements, voire les transitions, en cours. Le cahier des charges du label Smac nous y invite d'ailleurs

Cela ne peut se faire à n'importe quel prix. L'enjeu est de trouver les réponses adéquates entre nécessaires transformations et engagements associatifs. Ces réponses composeront à terme la politique RSE de l'association, lisible et transparente.

Nous ne changerons pas le monde, pas plus que nous n'assumerons une responsabilité qui n'est pas la nôtre. Nous ne céderons pas non plus au catastrophisme. Il y a toujours des alternatives et celles-ci passent souvent par l'action collective et la création d'un imaginaire commun.

À notre niveau, nous pouvons être une boussole, un espace de répit où chacun·e est respecté·e pour ce qu'il est, un endroit engagé pour faire bouger les lignes des représentations, un projet d'action pour apprendre à faire autrement et trouver des solutions en adéquation avec nos valeurs.

Agir.

Agir pour ne pas juste subir une situation et explorer d'autres possibles.

Agir par utopie peut-être, par réalisme sans aucun doute.

Agir pour prendre notre part de responsabilité.

Nous nous y sommes attelé·es depuis quelques années. Nous continuerons donc, en nous attachant à en rendre compte le plus fidèlement possible, pour donner à d'autres l'envie d'agir avec nous.

FICHE 14 : S'ENGAGER DANS LA TRANSITION ÉCOLOGIQUE DE NOTRE SECTEUR

► PERSONNES RÉFÉRENTES :

Le directeur technique et le directeur adjoint

ENJEUX IDENTIFIÉS :

► ENJEUX DE FILIÈRE :

Est-il encore utile d'expliquer la nécessité de la transition écologique de notre secteur ?

À l'heure du réchauffement climatique et alors que le secteur des musiques actuelles prend pleinement conscience de l'impact négatif de son activité, il nous apparaît toujours plus urgent d'agir. Nous avons déjà commencé, nous souhaitons aller plus loin et embarquer avec nous les autres protagonistes de notre activité : artistes, producteur·rices, prestataires, mais aussi spectateur·rices. C'est à cette condition seulement que nous serons en mesure d'agir concrètement sur l'impact environnemental de la culture.

► ENJEUX LOCAUX :

L'engagement éco-responsable existe localement et des journées de travail portant sur la transition écologique du champ culturel sont régulièrement proposées par les institutions locales. Les structures commencent à mieux intégrer ce critère, riches des expériences et des échanges déjà menés. Nous comptons nous appuyer sur cette réalité pour avancer.

Pour autant, nous déplorons certaines incohérences, telle que l'absence de transport urbain jusqu'au Chabada depuis l'ouverture du tram. Aussi alors que s'écrit le projet d'un nouvel équipement, nous aurons une attention particulière à la prise en compte de ces enjeux dans la conception de ce bâtiment.

► ENJEUX INTERNES :

De la démarche de développement durable entreprise en 2015 à l'inscription dans les statuts associatifs de l'enjeu écologique, l'Adrama s'est engagée depuis de nombreuses années à repenser son action au travers du prisme de l'éco-responsabilité. Nombreuses sont déjà les évolutions en interne. Pour autant, nous n'avons jamais pris le temps de faire un réel état des lieux de nos pratiques et de leurs impacts. Nous n'avons pas plus défini des objectifs lisibles dans ce domaine. Nous nous y attellerons ces prochaines années.

Un élément-clé déterminera fortement l'impact écologique de notre activité : le bâtiment dans lequel nous nous trouvons aujourd'hui. Aussi nous souhaitons travailler à la transition écologique de ce bâtiment d'autant plus qu'il continuera à être utilisé au-delà de 2029 et de l'arrivée du nouvel équipement.

Nous nous engageons donc dans une démarche de recherche d'actions portant tant sur les pratiques quotidiennes que sur le bâtiment, permettant à chacun·e de s'approprier l'enjeu, de contribuer à la définition d'objectifs communs et d'agir à son endroit. Cette démarche sera suivie et rendue publique chaque année dans un souci de transparence mais aussi d'exemplarité.

► COMPLÉMENTARITÉ ÉVENTUELLE AVEC D'AUTRES FICHES :

L'enjeu écologique étant transversal à tous les secteurs d'activité, il sera progressivement pris en compte dans toutes les activités du lieu.

► OBJECTIFS ATTENDUS SUR 4 ANS :

- **Faire évoluer les pratiques professionnelles de l'équipe dans une démarche éco-responsable**
- **Être en capacité de rendre visibles les engagements pris par l'Adrama et leur impact**
- **Encourager les différentes parties prenantes du projet à la prise en compte de l'enjeu environnemental dans leur pratique**
- **Porter la nécessité d'une meilleure prise en compte de cet enjeu dans la conception des équipements culturels**

ACTIONS MENÉES :

► MISE EN PLACE D'UNE DÉMARCHE TRANSVERSALE À L'ENSEMBLE DE L'ACTIVITÉ DU CHABADA : 2025-2028.

À l'instar de ce que nous avons pu réaliser sur d'autres engagements sociétaux, nous initions un projet transversal sur l'éco responsabilité prenant la forme d'une feuille de route sur plusieurs années. Nous nous inspirons des résultats des chantiers menés par les réseaux nationaux tels que le projet Déclic pour définir les modalités de mise en œuvre et nous nous appuyerons sur les conclusions issues de la formation action que nous avons menée en 2023 dans le cadre d'un Afdas RSE.

JANVIER - JUIN
2025

ÉTAPE 1 : RÉALISATION D'UN BILAN CARBONE DES ACTIONS ET DU BÂTIMENT ACTUEL

Ce bilan sera confié à un prestataire extérieur, en lien avec le directeur technique. Il aura pour objectif de faire le bilan des pratiques actuelles, de mesurer l'impact écologique de nos actions et du bâtiment en fonctionnement. Ce document référence fixera l'état des lieux et permettra de définir les priorités d'actions et nos objectifs.

MAI - JUILLET
2025

ÉTAPE 2 : DÉFINITION D'UNE FEUILLE DE ROUTE À L'ÉCHELLE DE TOUTE LA STRUCTURE

À l'occasion d'une journée séminaire d'équipe, et en lien avec les référent-es Transition écologique du conseil d'administration, nous établirons la feuille de route pour ces prochaines années. Celle-ci inclura les priorités d'actions, les objectifs visés et chiffrés par priorité et les modalités de mise en œuvre. Ce travail inclura un calendrier et les modalités de pilotage. Cette feuille de route sera présentée pour validation au conseil d'administration.

SEPTEMBRE 2025
OCTOBRE 2028

ÉTAPE 3 : DÉCLINAISON OPÉRATIONNELLE DE LA FEUILLE DE ROUTE ET SUIVI D'ACTION

Chaque pôle aura pour responsabilité de mettre en œuvre dans ses pratiques les préconisations adaptées. Pour ce faire, nous ferons appel si besoin à des formations et des appuis-conseils. Il s'agit bien de changer les pratiques et d'intégrer pleinement le critère environnemental dans la manière d'agir de l'équipe.

Deux temps annuels permettront d'évaluer l'avancée de la feuille de route et de discuter d'éventuelles modifications de mise en œuvre. Annuellement nous publierons un bilan des actions menées, avec une mesure d'impact associée. À l'issue de cette feuille de route, le critère éco-responsabilité sera réintégré comme un critère déterminant dans la définition des actions de chaque secteur.

► MISE EN PLACE D'UNE COMMUNICATION ET D'OUTILS INCITATIFS :

Donner envie aux personnes utilisatrices et partenaires de participer à l'engagement éco responsable du Chabada fait partie des ambitions que nous portons depuis quelques années et que nous souhaitons amplifier. Cela se traduira tant dans la communication et l'offre du Chabada que dans ses documents contractuels.

- **COMMUNICATION CONTINUE DANS LE SITE PORTANT SUR LES ALTERNATIVES PROPOSÉES**
Mise en place d'une communication régulière à destination du public portant sur les éco gestes : tri, gobelets, mobilité douce... Support numérique, écran et billet.
- **DÉVELOPPEMENT DE PARTENARIATS EN FAVEUR DE LA MOBILITÉ DOUCE**
Contractualisation avec des prestataires locaux de Vélo/trottinette et négociation pour la mise en place d'une ligne de bus régulière. Développement de la proposition de co-voiturage et de co-piétonnage. Mise en place d'une offre incitative à destination des spectateur·ices incluant déplacement doux et concert.
- **MISE EN PLACE D'ACTION DE SENSIBILISATION TOUT AU LONG DE L'ANNÉE PORTÉES PAR LES BÉNÉVOLES**
Mise en place régulière de stand d'information et accompagnement par les bénévoles du groupe Pédibus pour sécuriser les trajets.
- **ORGANISATION DE TEMPS FORTS CONSACRÉS À LA QUESTION DE L'ÉCO-RESPONSABILITÉ DANS LE CHAMP CULTUREL AUPRÈS DES PARTENAIRES ET DU PUBLIC**
Mise en place de journées dédiées à l'éco-responsabilité dans la culture mettant en valeur les alternatives possibles. Nous porterons aussi cette thématique auprès de la mairie dans la conception du nouvel équipement.
Type d'actions envisagées : Journée de rentrée à vélo musical, Temps partenarial d'échange de bonnes pratiques, échange sur la construction éco responsable, expérimentation d'une tournée à vélo dans le département...
- **INSCRIPTION DE CLAUSES D'ÉCO RESPONSABILITÉS DANS LES CONTRATS PRESTATAIRES ET LES CONVENTIONS PARTENAIRES**
Tous les contrats signés par l'Adrama intégreront une obligation de respect des engagements éco-responsables pris par la structure. Le critère d'éco-responsabilité devient une condition sine qua non aux contrats prestataires et s'impose aux producteur·rices extérieur·es dans la production d'événement.

FICHE 15 : PORTER UNE SCÈNE ENGAGÉE - CONTRIBUTER À CHANGER LES REGARDS

► PERSONNE RÉFÉRENTE :

La directrice, en lien avec les groupes référents et le programmateur artistique

ENJEUX IDENTIFIÉS :

► ENJEUX DE FILIÈRE :

Les musiques actuelles, tout comme l'ensemble des arts, sont percutées par les enjeux qui traversent notre société contemporaine. Rester un lieu ouvert sur le monde, c'est aussi accepter cette réalité.

Nous considérons comme étant notre rôle de nous emparer de ces questions et, par le biais de l'art, d'inviter à la réflexion.

Un rôle d'autant plus important dans le contexte actuel. Difficile au regard de l'évolution de la société et des montées des intolérances et des scissions, de ne pas se positionner. Si beaucoup souhaiteraient que nous gardions le silence et nous cantonner en simple lieu de divertissement, nous portons une vision plus engagée de notre projet et souhaitons assumer la responsabilité citoyenne qui nous incombe en tant que label d'Etat et acteur de la politique culturelle.

Certaines questions sont constitutives de nos engagements depuis quelques années. D'autres apparaissent au fur et à mesure du temps, et il nous revient de rester ouvert•es aux interpellations de la société.

► ENJEUX LOCAUX :

Le Chabada est régulièrement sollicité par des organisations du champ social ou humanitaire pour accueillir des manifestations de soutien. Néanmoins nous ne pouvons pas accueillir l'ensemble des demandes et avons défini un cadre pour ces manifestations.

Par ailleurs, l'engagement pris par l'Adrama en 2021 autour de l'égalité des genres a donné naissance à différentes actions transversales en interne et a enclenché une dynamique partenariale. Nous souhaitons perdurer cette dynamique et continuer à la nourrir au travers de l'élargissement et de la diversification des partenariats.

► ENJEUX INTERNES :

Depuis de nombreuses années, L'Adrama avait acté une politique de soutien très avantageuse pour les structures caritatives. Certaines sont accueillies dans nos murs depuis plus de 20 ans. Néanmoins, alors que le nombre de demandes augmente, la réalité économique du lieu et la disponibilité calendaire des espaces nous obligent à cadrer davantage le nombre de dates accueillies.

Et puisqu'il s'agit ici d'engagement politique, un comité interne « engagement associatif » composé de salarié•es et membres du CA aura la lourde charge de sélectionner les structures caritatives accueillies. Ce comité se chargera aussi de veiller au bon respect des engagements associatifs dans l'ensemble des projets accueillis.

► OBJECTIFS ATTENDUS SUR 4 ANS :

- Rendre plus lisibles et assumer pleinement les valeurs portées par l'association
- Consolider la dynamique interne autour des valeurs de l'association
- Continuer à nourrir la dynamique locale autour des engagements communs
- Pérenniser les projets et les temps forts portés par l'association

ACTIONS MENÉES :

Les actions ici présentées ont en commun de rendre compte des engagements sociétaux portés par l'association, et en premier lieu l'enjeu de l'égalité des genres dans le secteur musical.

► ACCUEILLIR DES TEMPS MUSICAUX ENGAGÉS ORGANISÉS PAR DES STRUCTURES EXTÉRIEURES :

Mise à disposition gracieuse des espaces du Chabada pour la tenue de soirées concerts à vocation caritatives et versement du bénéfice net du bar. (cf. Grille tarifaire et modèle de convention liée.)

Ainsi nous souhaitons soutenir et rendre visibles des causes sociétales et solidaires que nous partageons.

Ces dates dites « caritatives » sont validées par un comité « engagement associatif » interne composé de salarié·es (dont le programmateur et la directrice) et de représentant·es du conseil d'administration.

Maximum 4 dates par an.

► PROPOSITION DE JOURNÉES THÉMATIQUES INCLUANT MUSIQUES ET ENJEUX SOCIÉTAUX :

Tous les deux ans (années paires), l'association consacre une journée à un enjeu qui interpelle tout autant la société que les musiques actuelles. Il revient à la commission « engagement associatif » de valider la thématique de journée et de la co-construire avec l'équipe salariée, les bénévoles volontaires et les partenaires locaux·les travaillant sur cet enjeu. Le programme de cette journée est ouvert à tout le monde et propose concerts, discussions, stands et ateliers.

► **LE ELLES FESTIVAL : FESTIVAL DÉDIÉ À L'ÉGALITÉ DES GENRES DANS LES MUSIQUES ACTUELLES :**

Initié en 2021 dans le cadre de la feuille de route Égalité mise en œuvre par l'association, ce festival met en lumière la situation actuelle en matière d'(in)égalité dans le champ musical, rend compte des avancées et initiatives, et invite à agir. Événement biennal (années impaires), ce temps fort se déroule sur une semaine en automne. Il propose un programme incluant discussions et rencontres, projection, création et concerts, ateliers d'initiations et expositions, et s'appuie sur un réseau de partenaires locaux•les engagé•es à nos côtés.

► **LES INSPIRANTES : CYCLE ARTISTIQUE AUTOUR DU MATRIMOINE :**

Issue de la feuille de route Égalité, ce parcours de rendez-vous artistiques pluridisciplinaires donne à voir la place des femmes dans la création artistique, hier comme aujourd'hui. Pensé à l'échelle de l'agglomération, il implique les différentes structures culturelles de la Ville (Musée des Beaux-arts, Cndc, CDN, Premiers Plans, Le THV, le Qu4tre...). Chaque année un programme commun est constitué à partir des programmations des lieux. À chaque fois, l'événement choisi doit donner à découvrir une créatrice et à rendre compte d'une réalité vécue par les femmes. Chaque temps proposé est composé d'un spectacle et d'un temps d'échange portant sur les influences et les inspirations de l'artiste proposée. Calendrier annuel construit sur une saison.

FICHE 16 : PORTER UNE LOGIQUE D'ENTREPRISE RESPONSABLE ET CONTRIBUER À CRÉER DES VOCATIONS AUX PROFILS DIVERSIFIÉS

► PERSONNE RÉFÉRENTE :

La directrice

ENJEUX IDENTIFIÉS :

► ENJEUX DE FILIÈRE :

Dans un contexte économique difficile et malgré une diminution de l'attractivité professionnelle du secteur, la responsabilité des entreprises est un enjeu à part entière. Il s'agit non seulement de mettre en cohérence nos pratiques avec les engagements de la structure mais aussi de redonner du sens à nos métiers. Cela passe par la construction d'un cadre de travail épanouissant et sain qui, sans nier la nécessité de changement et d'agilité de nos organisations, garantit un minimum de projection et de visibilité pour les années à venir.

Enfin dans un environnement économique de plus en plus tendu, la diversification des partenaires financiers et l'évolution du modèle économique des lieux de culture s'impose pour éviter toute main mise ou déficit structurel mortifère. Penser ce modèle dans le respect de nos engagements reste un enjeu à relever.

► ENJEUX LOCAUX :

Le Chabada, tel qu'il est actuellement, est amené à disparaître. Un nouvel équipement se profile et avec lui de nouveaux enjeux de gestion et de projets. Tout ne pourra être mené de front. Surtout nous ne disposons pas actuellement des garanties de la part de la mairie de récupérer la gestion de ce nouvel équipement. C'est pourquoi nous souhaitons préparer l'association à cet avenir proche en engageant d'ores et déjà les évolutions structurelles nécessaires à la pérennité de l'association et ainsi démontrer sa pertinence pour les années futures.

► ENJEUX INTERNES :

L'Adrama s'est engagée depuis plusieurs années dans une démarche RSE. Celle-ci a connu un nouveau virage avec l'évolution de la direction depuis 2019. Le déficit structurel de l'association réclame depuis peu une refonte de son modèle économique et des outils de pilotages financiers. Dans ce contexte, plusieurs chantiers s'ouvrent portant tant sur la structuration sociale, économique et juridique. L'enjeu étant de faire évoluer l'association dans le respect de ses valeurs.

► OBJECTIFS ATTENDUS SUR 4 ANS :

- Stabiliser le modèle économique de l'Adrama
- Diversifier les partenaires économiques de l'association
- Mettre en place de nouveaux process internes plus collaboratifs
- Assurer le bien-être des salarié·es dans leur travail
- S'assurer de l'adhésion de l'équipe salarié·e et bénévole dans les évolutions en cours de l'association
- Rendre lisible et visible la politique RSE globale de l'association

ACTIONS MENÉES :

► DÉVELOPPEMENT D'UN MODÈLE ÉCONOMIQUE VIABLE ET ETHIQUEMENT RESPONSABLE. 2025

Chantier lancé depuis 2023, il jongle entre plusieurs ambitions : trouver des ressources nouvelles et rationaliser les dépenses tout en respectant les engagements associatifs, notamment éco-responsables. C'est pourquoi l'association définira collectivement des cahiers des charges opérationnels sur trois dimensions : la politique d'achat, la politique de privatisation et le mécénat. Ce travail aura pour objectif de se mettre d'accord sur un cadre d'action et une approche politique commune. Il définira à chaque fois les objectifs, les conditions d'acceptabilité et les limites à ne pas franchir, ainsi que les process de validation interne. Ce travail sera mené par des groupes de travail interne mêlant salarié·es et administrateur·rices.

En parallèle, nous continuerons le travail enclenché portant sur la refonte du modèle économique et de ses outils de pilotage, avec pour enjeu, la diversification des recettes, la transparence du modèle, et la responsabilisation collective dans la gestion quotidienne.

► ÉVOLUTION ORGANISATIONNELLE ET FISCALE DE L'ASSOCIATION. 2025

Plusieurs particularités organisationnelles de l'association sont ici en jeu : la non-fiscalisation de l'association et la gestion séparée du bar par une filiale de l'Adrama, l'Eurl Bang Bang. Ces deux spécificités remontent à l'ouverture du lieu et n'ont jamais été remises en question. Aujourd'hui, nous les interrogeons. L'enjeu est de taille. Il se résume en trois points : simplifier la gestion quotidienne, consolider l'organisation globale et réaliser des plus-values économiques.

► REDÉFINIR LA POLITIQUE SALARIALE ET SOCIALE. 2025-2026

L'accord d'entreprise datant de 2001, nous souhaitons l'actualiser et profiter de ce travail pour remettre à plat la politique sociale de l'association. Ce travail sera réalisé dans le cadre du CSE. Il sera piloté par un groupe RH issu du Conseil d'administration, en dialogue permanent avec l'équipe salariée.

Ce chantier aura pour objectif de garantir l'égal traitement de tous·tes les salarié·es et la transparence de la politique sociale menée. Nous souhaitons aussi requestionner les conditions de travail, évaluer le bien-être au travail et accompagner chacun·e dans son parcours professionnel.

Nous nous interrogerons également sur la manière d'intégrer de nouveaux enjeux dans la politique sociale de l'association, telle que l'égalité des genres, les engagements éco-responsables et les nouvelles attentes sociales en matière d'équilibre de vie.

Enfin, ce chantier sera l'occasion de reposer l'organisation générale du travail, les process collectifs et les délégations confiées, pour une plus grande efficacité et agilité globale. Travail prévu pour 2025-2026.

► FORMALISER LA POLITIQUE RSE DE L'ASSOCIATION. 2026

L'ensemble des démarches entreprises par l'association, tant en termes d'organisation interne, de choix économique, de politique sociale que d'engagements sociétaux nous amène à formaliser une politique RSE globale, lisible pour toutes et tous et évaluée annuellement. Les différents critères s'agrègeront à chaque nouveau chantier lancé pour aboutir à un document complet fin 2027 et mis en ligne sur le site du Chabada début 2026.

FICHE 17 : ENCOURAGER LA PARTICIPATION ET L'ENGAGEMENT AUPRÈS DE L'ASSOCIATION

► PERSONNE RÉFÉRENTE :

La directrice et Conseil d'administration

ENJEUX IDENTIFIÉS :

► ENJEUX DE FILIÈRE :

Démocratie culturelle, droits culturels, inclusion : Les lieux de culture sont depuis quelques années invités à se questionner sur leur mode de fonctionnement et à inventer de nouvelles manières d'interagir avec les différentes parties prenantes des territoires. Au-delà du contenu proposé, c'est bien la manière dont le projet a été conçu, mis en œuvre et sera évalué qui importe ici.

Cette approche inclusive et citoyenne redonne pleinement la place à toutes les personnes souhaitant participer à une dynamique culturelle collective et locale.

Cet enjeu se retrouve tout particulièrement dans la question de la gouvernance et du pilotage de projet, que ce soit dans la composition et l'animation du conseil d'administration ou dans le pilotage de chaque pôle en lien avec les partenaires et les usagers des actions.

Ceci constitue une évolution nécessaire déjà enclenchée qu'il s'agit aujourd'hui de mieux formaliser et systématiser dans les pratiques. Une transformation lente et difficile dans la remise en cause qu'elle induit des représentations et des pouvoirs de chacun·e dans la structure. Une transformation nécessaire néanmoins dans une vision partagée et citoyenne de la culture.

► ENJEUX LOCAUX :

Nul ne sait encore comment sera géré le nouvel équipement de la Ville d'Angers consacré aux musiques actuelles, ni sur quel projet. Des discussions sont en cours et le flou persiste. Il sera levé fin 2025.

Ceci ne nous empêche pas, bien au contraire, de revendiquer le modèle associatif comme le plus pertinent pour garantir une gouvernance partagée du projet avec l'ensemble des parties prenantes du territoire.

Aussi souhaitons-nous nourrir autour de l'Adrama actuel une dynamique coopérative et citoyenne incluant habitant·es, partenaires et entreprises du territoire, à même de défendre ce modèle et le proposer pour le futur lieu.

► ENJEUX INTERNES :

L'association a 30 ans. 30 ans d'investissement et d'énergie continuellement renouvelés.

Pour rester pertinente, l'Adrama doit continuer de fédérer autour de son projet tout un ensemble d'acteur·rices et de personnes, des bénévoles, des partenaires institutionnel·les ou privé·es.

Depuis cinq ans la volonté d'ouvrir davantage l'association s'est traduite par un renouveau de la politique en faveur des bénévoles. De même avons-nous relancé la recherche de partenaires privé·es et mécènes.

Nous souhaitons continuer et élargir ces dynamiques, car elles seront, nous n'en doutons pas, bénéfiques pour la suite de l'histoire des musiques actuelles sur le territoire.

► OBJECTIFS ATTENDUS SUR 4 ANS :

- Consolider la vie associative et son fonctionnement. Clarifier les délégations et les espaces de travail commun

- Fédérer autour de l'Adrama les acteur·rices et utilisateur·ices du lieu. Leur ouvrir des espaces de concertation et d'information réguliers

- Donner envie de s'engager au sein de l'Adrama et créer une ambiance conviviale, inclusive et coopérative

- Développer l'offre entreprise. Fédérer autour de l'Adrama en vue du nouveau lieu

- Nourrir un dialogue continu avec les acteur·rices du territoire dans la construction des projets et les enjeux communs

ACTIONS MENÉES :

► CONSOLIDATION DE LA VIE ASSOCIATIVE :

Animation de la vie bénévole et travail de clarification de la gouvernance associative avec le CA (Délégation, transmission, animation)

- **STABILISATION DE L'ORGANISATION INTERNE DANS L'ANIMATION DE LA VIE BÉNÉVOLE 2026.**

Le suivi des groupes bénévoles est partagé entre différentes personnes de l'équipe avec le renfort d'une personne en service civique recrutée chaque année et des membres référents du CA. Cette situation reste fragile. Aujourd'hui plus de 70 bénévoles s'investissent dans l'association et le besoin de suivi continu est réel pour nourrir cette dynamique. C'est pourquoi nous souhaiterions créer un temps de travail complémentaire pour assurer cette mission. Notre situation économique ne permettant pas de créer un emploi à plein temps, c'est du côté des groupements d'employeurs que nous nous tournerons, avec pour enjeu la mutualisation d'un poste salarié à terme.

- **CONTINUITÉ DE LA COMMUNICATION AU SERVICE DES GROUPES BÉNÉVOLES ET VISIBILITÉ DE LEUR PARTICIPATION**

En interne, l'animation de la vie bénévole passe aussi par des outils de communication adaptés et réactifs : newsletter bénévoles trimestrielle pour rendre compte en interne des chantiers en cours, suivi des groupes par WhatsApp, et organisation de temps collectif bénévole. 2 par an.

Nous souhaitons aussi mettre en avant l'implication des bénévoles tout au long de l'année. A minima, cela se traduit par un bilan annuel des actions portées mais reste encore à renforcer pour donner envie de nous rejoindre.

- **DÉVELOPPEMENT DES GROUPES BÉNÉVOLES COMPLÉMENTAIRES AU TRAVAIL SALARIÉ ET DÉVELOPPEMENT DES COOPÉRATIONS 2026.**

Nombreux et nombreuses sont les nouveaux·elles bénévoles qui nous rejoignent chaque année. Néanmoins, à défaut de propositions, bon nombre peuvent se retirer faute de missions et de projets. Aussi nous souhaitons renforcer l'accueil des bénévoles, et l'écoute de leur envie. Cela passera par l'organisation de deux temps annuels et d'un questionnaire bénévole pour écouter les envies. Référents CA et salarié·es seront en charge de reposer les étapes d'accueil et d'accompagnement des bénévoles au sein de l'association. Par ailleurs, nous laisserons la porte ouverte à la création de nouveaux groupes bénévoles autour de projets devant a minima répondre à trois critères : complémentarité avec une action déjà existante, présence de 3 bénévoles mobilisé·es et d'un·e référent·e CA, faisabilité financière et organisationnelle du projet. Les propositions seront analysées par les mêmes référent·es. Enfin, nous nous fixons comme enjeu l'amélioration du suivi de la vie bénévole. Axe à travailler en collectif sur l'année 2025 selon la capacité ou non de renforcer l'équipe sur ce sujet.

- **MISE EN PLACE D'UN TRAVAIL COLLECTIF DU CONSEIL D'ADMINISTRATION PORTANT SUR LA GOUVERNANCE ASSOCIATIVE 2025.**

Piloté par un groupe de travail issu du CA, ce projet vise à clarifier le fonctionnement du Conseil d'Administration, l'accueil des nouveaux membres, les délégations données au bureau, aux référent·es et aux groupes de travail, ainsi que par ricochet à la direction. Il évoquera aussi la manière dont le CA souhaite travailler avec l'équipe salariée. Il s'agit par là même d'envisager un mode de fonctionnement plus participatif et lisible. Le travail réalisé par le conseil d'administration pourra nécessiter une validation en Assemblée Générale Extraordinaire en cas de modification statutaire. Travail prévu en 2025.

► FÉDÉRER LES ACTEURS ET ACTRICES LOCALES AUTOUR DU CHABADA :

Développer les relations avec les organisations du territoire, de la concertation au soutien autour de projets et de valeurs communes, constitue un enjeu en soi. Il s'agit d'élargir le réseau de partenaires aux côtés de l'Adrama.

- **PROPOSITION RÉGULIÈRE DE RENCONTRES D'ÉVALUATION ET DE MISE EN PERSPECTIVE**

En lien avec les pôles d'activité et directement rattaché aux fiches actions, il s'agit de systématiser la démarche de co-construction et d'évaluation collective. Aussi chaque responsable de projet a la charge de réaliser, avec les partenaires de l'action, un bilan et une mise en perspective de l'action. Ces éléments se retrouveront dans le bilan d'activité annuel.

Cette démarche complètera l'organisation régulière de temps d'échange à l'occasion des rencontres professionnelles. Par ce biais, nous souhaitons construire une culture et une vision communes des musiques actuelles sur le territoire angevin et national et contribuer ainsi à l'écriture d'un projet novateur pour le nouvel équipement. Travail tout au long du projet.

- **DÉVELOPPEMENT DU MÉCÉNAT ET MISE EN PLACE D'UN CLUB DE MÉCÈNES**

Si le premier objectif du mécénat est bien la consolidation économique de l'Adrama, l'ambition va plus loin qu'une simple relation économique. Nous souhaitons fédérer autour du projet les forces vives du territoire et porter avec elles et eux une vision de ce que nous pouvons imaginer sur ce territoire en vue de l'arrivée du futur équipement. Le mécénat étant un nouvel axe de progrès développé depuis un an au Chabada, nous fixons comme objectif de consolider notre offre mécènes et de renforcer la communication à destination des entreprises locales. À terme, un club mécène est visé. Travail prévu pour 2026.

LE PROJET DE L'ADRAMA EST SOUTENU PAR

PARTENAIRES INSTITUTIONNELS



PARTENAIRES ET MÉCÈNES

Fondation
de
France



biocoop
| La CABA



56 BD DU DOYENNÉ - 49100 ANGERS
TÉL. 02 41 96 13 40
LECHABADA@LECHABADA.COM

WWW.LECHABADA.COM